

Specyfikacja Warunków Zamówienia (SWZ)

**w postępowaniu o udzielenie zamówienia publicznego prowadzonego
w trybie podstawowym bez negocjacji na podstawie art. 275 pkt 1) ustawy
z dnia 11 września 2019 r. Prawo zamówień publicznych
na zadanie pn.:**

**„Remont sanitariatów w Publicznej Szkole Podstawowej
Nr 5 z Oddziałami Integracyjnymi im. Emilii Plater
w Kluczborku ”**

TEC.362.04.2022

Kluczbork, dnia 20.05.2022 r.

I. Nazwa oraz adres zamawiającego, numer telefonu, adres poczty elektronicznej oraz strony internetowej prowadzonego postępowania

Nazwa oraz adres Zamawiającego: Administracja Oświaty w Kluczborku, ul. Kościuszki 1, 46-200 Kluczbork,

Tel./fax. 77 418 11 91

Adres poczty elektronicznej: przetargi@ao.kluczbork.pl

Adres strony internetowej prowadzonego postępowania: <https://miniportal.uzp.gov.pl/>; <https://ao.kluczbork.pl/>

Adres Elektronicznej Skrzynki Podawczej ePUAP: /AOKluczbork/SkrytkaESP

Zamawiający, na podstawie upoważnienia, działa w imieniu i na rzecz Publicznej Szkoły Podstawowej Nr 5 z Oddziałami Integracyjnymi im. Emilii Plater w Kluczborku ul. M. Konopnickiej 17, zgodnie z art.37 ustawy Prawo zamówień publicznych.

II. Adres strony internetowej, na której udostępniane będą zmiany i wyjaśnienia treści SWZ oraz inne dokumenty zamówienia bezpośrednio związane z postępowaniem o udzielenie zamówienia

Zmiany i wyjaśnienia treści SWZ oraz inne dokumenty zamówienia bezpośrednio związane z postępowaniem o udzielenie zamówienia będą udostępniane na stronie internetowej: <https://miniportal.uzp.gov.pl/>; <https://ao.kluczbork.pl/>

III. Tryb udzielenia zamówienia

1. Wartość zamówienia nie przekracza progów unijnych określonych na podstawie art. 3 ustawy Pzp.
2. Postępowanie o udzielenie zamówienia publicznego prowadzone jest w trybie podstawowym, w którym w odpowiedzi na ogłoszenie o zamówieniu oferty mogą składać wszyscy zainteresowani Wykonawcy, a następnie Zamawiający wybiera najkorzystniejszą ofertę bez przeprowadzenia negocjacji na podstawie art. 275 pkt 1 ustawy z dnia 11 września 2019 r. - Prawo zamówień publicznych (Dz. U. z 2021 r. poz. 1129 z późn. zm.) zwanej dalej „ustawą Pzp”.

IV. Informacja, czy Zamawiający przewiduje wybór najkorzystniejszej oferty z możliwością prowadzenia negocjacji

Zamawiający nie przewiduje wyboru najkorzystniejszej oferty z możliwością prowadzenia negocjacji.

V. Opis przedmiotu zamówienia

1. Przedmiot zamówienia obejmuje:

Kompleksowy remont pomieszczeń kompleksu sanitarnego przeznaczonego dla chłopców i dziewcząt oraz osób z niepełnosprawnościami mieszczącego się na parterze w dawnej części „gimnazjalnej” - w celu ich dostosowania do aktualnych wymogów budowlano – sanitarnych, a także poprawienia ich funkcjonalności jak i ogólnej estetyki.

Planowane roboty do wykonania to m. in.:

- poszerzenie otworów drzwiowych do wymaganej szerokości przejścia 90 cm z tym, że drzwi wejściowe z holu mają być konstrukcji aluminiowej i z otworami wentylacyjnymi.
- wyburzenie murowanych ścianek kabin sanitarnych i zastąpienie ich kabinami systemowymi o wzmocnionej konstrukcji („antywandalowe”).
- kompleksowy remont instalacji elektrycznej, grzewczej oraz sanitarnej (przewidziano m.in. montaż następujących przyborów i urządzeń:
- oprawy oświetleniowych z czujnikami ruchu,
- wentylatorki mechaniczne,
- suszarki do rąk,
- umywalki na postumentach z bateriami umywalkowymi bezdotykowymi na fotokomórkę z czujnikiem ruchu
- miski ustępowe wiszące budowanymi automatami spłukującymi
- grzejniki płytowe
- wykonanie nowej glazury ściennej z płytek ceramicznych oraz posadzek z płytek typu „Gres” trudno ścieralnymi i antypoślizgowymi
- wykonanie gładzi gipsowych (częściowo sufitów podwieszanych) i malowanie końcowe

Szczegółowy zakres robót oraz sposób ich wykonania określony jest w specyfikacji technicznej wykonania i odbioru robót budowlanych opracowanej dla potrzeb niniejszego zamówienia stanowiącej załącznik nr 7 do niniejszej specyfikacji.

2. Wymagany przez Zamawiającego min. okres gwarancji – 24 miesiące. Oferta Wykonawcy, który zaproponuje okres gwarancji krótszy niż 24 miesiące, zostanie odrzucona jako niezgodna ze SWZ.

3. Stosownie do treści art. 102 ust. 1 ustawy Pzp, Zamawiający informuje, że wymagania o których mowa w przywołanym przepisie Zamawiający określił w specyfikacji technicznej wykonania i odbioru robót budowlanych.
4. Jeżeli Zamawiający w opisie przedmiotu zamówienia wskazał znaki towarowe, patenty lub pochodzenia, źródła lub szczególny proces, który charakteryzuje produkty lub usługi dostarczane przez konkretnego Wykonawcę, dopuszcza się zaoferowanie rozwiązań równoważnych opisanym, pod warunkiem zachowania przez nie takich samych minimalnych parametrów technicznych, jakościowych oraz funkcjonalnych itp.
5. Wykonawca, który powołuje się na rozwiązania równoważne, jest zobowiązany wykazać, że oferowane przez niego rozwiązanie spełnia wymagania określone przez Zamawiającego. W takim przypadku, Wykonawca załącza do oferty wykaz rozwiązań równoważnych wraz z jego opisem lub normami.
6. W przypadku, gdy w opisie przedmiotu zamówienia znajdują się odniesienia do norm, ocen technicznych, specyfikacji technicznych i systemów referencji technicznych, o których mowa w art. 101 ust. 1 pkt 2) oraz ust. 3 i 5 ustawy Pzp, Zamawiający dopuszcza rozwiązania równoważne opisywanym.

7. Na podstawie art. 95 ustawy Pzp Zamawiający wymaga zatrudnienia przez Wykonawcę lub Podwykonawcę na podstawie umowy o pracę osób wykonujących następujące czynności w zakresie realizacji zamówienia:
- roboty budowlane
 - roboty instalacji sanitarnych, wod-kan i gazowych
 - roboty elektryczne
- W przypadku prac wykonywanych zgodnie z art. 12 ustawy Prawo Budowlane, tj. tych, które może wykonywać osoba pełniąca samodzielne funkcje techniczne w budownictwie Zamawiający nie wymaga zatrudnienia osób na wyżej wymienionych warunkach. Na potwierdzenie powyższego wymaga się, aby Wykonawca lub Podwykonawca w terminie 5 dni od dnia podpisania umowy oraz do końca każdego miesiąca realizacji zamówienia przedłożył Zamawiającemu: **pisemne oświadczenie Wykonawcy lub Podwykonawcy o zatrudnieniu na podstawie umowy o pracę osób wykonujących czynności w zakresie realizacji zamówienia wraz z wykazem osób zatrudnionych przez Wykonawcę lub Podwykonawcę przy realizacji zamówienia na podstawie umowy o pracę - według wzoru stanowiącego zał. nr 1 do umowy.** Zamawiający zastrzega sobie prawo do kontroli zgodności oświadczeń Wykonawcy lub Podwykonawcy (przedstawionych Zamawiającemu według wzoru stanowiącego zał. nr 1 do umowy) z osobami faktycznie wykonującymi czynności przy zamówieniu. Nieprzedłożenie przez Wykonawcę lub Podwykonawcę pisemnego oświadczenia (według wzoru stanowiącego zał. nr 1 do umowy) w terminie wskazanym jak powyżej będzie traktowane jako niewypełnienie obowiązku zatrudnienia pracowników na podstawie umowy o pracę oraz będzie skutkować naliczeniem kar umownych w wysokości określonej w załączonym do SWZ wzorze umowy.
8. **Kod Wspólnego Słownika Zamówień CPV:**
- 45330000-9** Roboty instalacyjne wodno-kanalizacyjne i sanitarne
 - 45331100-7** Instalowanie centralnego ogrzewania
 - 45431200-4** Tynkowanie
 - 45431100-8** Kładzenie glazury
 - 45442100-8** Roboty malarskie
 - 45421000-4** Roboty w zakresie stolarki budowlanej
 - 45450000-6** Roboty budowlane wykończeniowe, pozostałe
 - 45310000-3** Roboty instalacyjne elektryczne
9. Wykonawca wskaże w ofercie części zamówienia, których zamierza wykonanie zlecić podwykonawcom lub nazwy (firmy) podwykonawców.
10. **Zasady dotyczące zatrudniania i rozliczania podwykonawców zawarte są w § 8 i 9 wzoru umowy stanowiącego integralną część specyfikacji tj. załącznik nr 6.**
11. Zamawiający nie dopuszcza składania ofert częściowych.

V A. Informacja o warunkach udziału w postępowaniu

1. **O udzielenie zamówienia mogą ubiegać się wykonawcy, którzy:**
- 1.1. nie podlegają wykluczeniu,
 - 1.2. spełniają warunki udziału w postępowaniu określone przez Zamawiającego.
2. **Warunki udziału w postępowaniu:**
- 2.1. Zdolność do występowania w obrocie gospodarczym
ZAMAWIAJĄCY NIE STAWIA WARUNKU W TYM ZAKRESIE.

2.2. Uprawnienia do prowadzenia określonej działalności gospodarczej lub zawodowej, o ile wynika to z odrębnych przepisów

ZAMAWIAJĄCY NIE STAWIA WARUNKU W TYM ZAKRESIE.

2.2. Sytuacja ekonomiczna lub finansowa.

ZAMAWIAJĄCY NIE STAWIA WARUNKU W TYM ZAKRESIE.

2.3. Zdolność techniczna lub zawodowa – o udzielenie zamówienia mogą ubiegać się Wykonawcy, którzy wykażą, że:

2.3.1. **dysponują osobami zdolnymi do realizacji zamówienia, tj.** co najmniej jedną osobą posiadającą uprawnienia do robót budowlanych w zakresie instalacji i urządzeń elektrycznych, bez ograniczeń w rozumieniu ustawy PB, oraz do robót budowlanych w specjalności instalacyjnej w zakresie instalacji i urządzeń gazowych, bez ograniczeń w rozumieniu ustawy Prawo Budowlane.

V B. Informacja o podmiotowych środkach dowodowych oraz inne oświadczenia i dokumenty

1. OŚWIADCZENIA I DOKUMENTY SKŁADANE WRAZ Z OFERTĄ.

1.1. Oferta składana jest pod rygorem nieważności w formie elektronicznej lub w postaci elektronicznej i opatrzonej kwalifikowanym podpisem elektronicznym, podpisem zaufanym lub podpisem osobistym. Ofertę należy sporządzić zgodnie z **Formularzem oferty** stanowiącym **Załącznik nr 1 do SWZ**.

1.2. Do oferty Wykonawca dołącza:

- a) **oświadczenie o niepodleganiu wykluczeniu z postępowania**, którego wzór stanowi Załącznik nr 2 do SWZ,
 - b) **oświadczenie o spełnianiu warunków udziału w postępowaniu**, którego wzór stanowi Załącznik nr 3 do SWZ
- w zakresie wskazanym w Rozdziale VA ust. 1 i 2 i w Rozdziale XV ust. 1 i ust. 2 stanowią dowód potwierdzający brak podstaw wykluczenia oraz spełnianie warunków udziału w postępowaniu, na dzień składania ofert, tymczasowo zastępujący wymagane podmiotowe środki dowodowe, wskazane w Rozdziale VB, ust. 2 SWZ.

1.3. Oświadczenia, o których mowa w Rozdziale VB ust. 1 pkt. 1.2 SWZ składają odrębnie:

- 1.3.1. Wykonawca/każdy spośród Wykonawców wspólnie ubiegających się o udzielenie zamówienia. W takim przypadku oświadczenia potwierdzają brak podstaw wykluczenia Wykonawcy oraz spełnianie warunków udziału w postępowaniu w zakresie, w jakim każdy z Wykonawców wykazuje spełnianie warunków udziału w postępowaniu;
- 1.3.2. podmiot udostępniający zasoby, na którego potencjał powołuje się Wykonawca celem potwierdzenia spełnienia warunków udziału w postępowaniu. W takim przypadku oświadczenia potwierdzają brak podstaw wykluczenia podmiotu oraz spełnianie warunków udziału w postępowaniu w zakresie, w jakim podmiot udostępnia swoje zasoby Wykonawcy.

1.4. Do oferty Wykonawca zobowiązany jest załączyć:

- 1.4.1. **odpis lub informację z Krajowego Rejestru Sądowego lub z Centralnej Ewidencji i Informacji o Działalności Gospodarczej**, w zakresie art. 109 ust. 1 pkt 4 ustawy, sporządzone nie wcześniej niż 3 miesiące przed jej złożeniem, jeżeli odrębne przepisy wymagają wpisu do rejestru lub ewidencji,
- 1.4.2. **pełnomocnictwo** lub inny dokument potwierdzający umocowanie do reprezentowania Wykonawcy, gdy umocowanie osoby składającej ofertę nie wynika z dokumentów opisanych w Rozdziale VB ust. 1 ppkt 1.4.1. SWZ,
- 1.4.3. **zobowiązanie**, o którym mowa w Rozdziale VD ust. 3 i 4 SWZ w przypadku polegania na zasobach podmiotu udostępniającego zasób Wykonawcy,
- 1.4.4. **w przypadku Wykonawców wspólnie ubiegających się o udzielenie zamówienia: pełnomocnictwo**, z treści którego będzie wynikało umocowanie do reprezentowania ich w postępowaniu o udzielenie zamówienia albo do reprezentowania w postępowaniu i zawarcia umowy w sprawie zamówienia publicznego. Pełnomocnictwo powinno zawierać w szczególności wskazanie:
 - postępowania o zamówienie publiczne, którego dotyczy,
 - wszystkich Wykonawców ubiegających się wspólnie o udzielenie zamówienia wymienionych z nazwy z określeniem adresu siedziby,
 - ustanowionego pełnomocnika oraz zakresu jego pełnomocnictwa,
- 1.5. Wykonawca nie jest zobowiązany do złożenia dokumentów, o których mowa w Rozdziale VB, ust. 1, ppkt. 1.4.1. SWZ, jeżeli Zamawiający może je uzyskać za pomocą bezpłatnych i ogólnodostępnych baz danych, o ile Wykonawca wskazał dane umożliwiające dostęp do tych dokumentów.
- 1.6. Zapisy Rozdziału VB, ust. 1, ppkt. 1.4.2. SWZ stosuje się odpowiednio do osoby działającej w imieniu Wykonawców wspólnie ubiegających się o udzielenie zamówienia.
- 1.7. Zapisy Rozdziału VB, ust. 1, ppkt. 1.4.1. i ppkt 1.4.2., pkt 1.5 SWZ stosuje się odpowiednio do osoby działającej w imieniu podmiotu udostępniającego zasoby na zasadach określonych w art. 118 ustawy Pzp.
- 1.8. **Dokumenty zawierające informacje stanowiące tajemnicę przedsiębiorstwa** (jeżeli dotyczy).

2. OŚWIADCZENIA I DOKUMENTY SKŁADANE NA WEZWANIE.

- 2.1. Zgodnie z art. 274 ust. 1 ustawy Pzp, Zamawiający przed wyborem najkorzystniejszej oferty wezwie Wykonawcę, którego oferta została najwyżej oceniona, do złożenia w wyznaczonym terminie, nie krótszym niż 5 dni, aktualnych na dzień złożenia, następujących podmiotowych środków dowodowych:
 - 2.1.1. **Wykazu osób** skierowanych przez Wykonawcę do realizacji zamówienia publicznego - zgodnie z zał. nr 5 do SWZ, zawierającego:
 - a) co najmniej jedną osobę posiadającą uprawnienia do robót budowlanych w zakresie , instalacji i urządzeń elektrycznych oraz jedną do robót budowlanych w specjalności instalacyjnej w zakresie instalacji i urządzeń gazowych.

3. TAJEMNICA PRZEDSIĘBIORSTWA.

- 3.1. W sytuacji, gdy oferta lub inne dokumenty składane w toku postępowania będą zawierały tajemnicę przedsiębiorstwa, Wykonawca, wraz z przekazaniem takich informacji, zastrzega, że nie mogą być one udostępniane, oraz wykazuje, że zastrzeżone informacje stanowią tajemnicę przedsiębiorstwa w rozumieniu przepisów ustawy z 16 kwietnia 1993 r. o zwalczaniu nieuczciwej konkurencji (t.j. Dz. U. 2020 r. poz. 1913 z późn. zm.).
- 3.2. W przypadku, gdy dokumenty elektroniczne w postępowaniu, przekazywane przy użyciu środków komunikacji elektronicznej, zawierają informacje stanowiące tajemnicę

przedsiębiorstwa w rozumieniu przepisów ww. ustawy o zwalczaniu nieuczciwej konkurencji, Wykonawca, w celu utrzymania w poufności tych informacji, przekazuje je w wydzielonym i odpowiednio oznaczonym pliku.

4. Jeżeli wykonawca nie złożył oświadczenia o niepodleganiu wykluczeniu, oświadczenia o spełnianiu warunków udziału w postępowaniu, podmiotowych środków dowodowych, innych dokumentów lub oświadczeń składanych w postępowaniu lub są one niekompletne lub zawierają błędy, Zamawiający wzywa Wykonawcę odpowiednio do ich złożenia, poprawienia lub uzupełnienia w wyznaczonym terminie, chyba że oferta Wykonawcy podlega odrzuceniu bez względu na jej złożenie, uzupełnienie lub poprawienie lub zachodzą przesłanki unieważnienia postępowania.

V C. Wykonawcy wspólnie ubiegający się o udzielenie zamówienia

Wykonawcy występujący wspólnie ustanawiają pełnomocnika do reprezentowania ich w postępowaniu o udzielenie zamówienia albo reprezentowania w postępowaniu i zawarcia umowy w sprawie zamówienia publicznego. Wszelka korespondencja będzie prowadzona przez Zamawiającego wyłącznie z pełnomocnikiem.

2. W odniesieniu do warunków dotyczących wykształcenia, kwalifikacji zawodowych lub doświadczenia (o ile zostały sformułowane) Wykonawcy wspólnie ubiegający się o udzielenie zamówienia mogą polegać na zdolnościach tych z Wykonawców, którzy wykonują roboty budowlane lub usługi, do realizacji których te zdolności są wymagane.
3. W przypadku, o którym mowa w ust. 2 Wykonawcy wspólnie ubiegający się o udzielenie zamówienia dołączają do oferty oświadczenie, z którego wynika, które roboty budowlane, dostawy lub usługi wykonają poszczególni Wykonawcy.

V D. Podmioty udostępniające zasoby

1. Wykonawca może w celu potwierdzenia spełniania warunków udziału w postępowaniu polegać na zdolnościach technicznych lub zawodowych lub sytuacji finansowej lub ekonomicznej podmiotów udostępniających zasoby, niezależnie od charakteru prawnego łączących go z nimi stosunków prawnych. Podmiot na zasoby, którego Wykonawca powołuje się w celu wykazania spełnienia warunków udziału w postępowaniu nie może podlegać wykluczeniu na podstawie art. 108 ust. 1 i art. 109 ust. 1 pkt 4 ustawy Pzp.
2. W odniesieniu do warunków dotyczących wykształcenia, kwalifikacji zawodowych lub doświadczenia, Wykonawcy mogą polegać na zdolnościach podmiotów udostępniających zasoby, jeśli podmioty te wykonują roboty budowlane, do realizacji których te zdolności są wymagane.
3. Wykonawca, który polega na zdolnościach lub sytuacji podmiotów udostępniających zasoby, składa wraz z ofertą, zobowiązanie podmiotu udostępniającego zasoby do oddania mu do dyspozycji niezbędnych zasobów na potrzeby realizacji danego zamówienia lub inny podmiotowy środek dowodowy potwierdzający, że Wykonawca realizując zamówienie, będzie dysponował niezbędnymi zasobami tych podmiotów.
4. Zobowiązanie podmiotu udostępniającego zasoby, o którym mowa w niniejszym Rozdziale VD ust. 3 potwierdza, że stosunek łączący Wykonawcę z podmiotami udostępniającymi zasoby gwarantuje rzeczywisty dostęp do tych zasobów oraz określa w szczególności:
 - zakres dostępnych Wykonawcy zasobów podmiotu udostępniającego zasoby;
 - sposób i okres udostępnienia Wykonawcy i wykorzystania przez niego zasobów podmiotu udostępniającego te zasoby przy wykonywaniu zamówienia;

- czy i w jakim zakresie podmiot udostępniający zasoby, na zdolnościach którego Wykonawca polega w odniesieniu do warunków udziału w postępowaniu dotyczących wykształcenia, kwalifikacji zawodowych lub doświadczenia, zrealizuje roboty budowlane, lub usługi, których wskazane zdolności dotyczą.
5. Zamawiający oceni, czy udostępniane Wykonawcy przez podmioty udostępniające zasoby zdolności techniczne lub zawodowe lub ich sytuacja finansowa lub ekonomiczna, pozwalają na wykazanie przez Wykonawcę spełniania warunków udziału w postępowaniu, o których mowa w rozdziale VA. SWZ, a także zbada czy nie zachodzą wobec tego podmiotu podstawy wykluczenia, które zostały przewidziane względem Wykonawcy.

VE. Podwykonawstwo

1. Wykonawca może powierzyć wykonanie części zamówienia podwykonawcy. Zamawiający nie zastrzega obowiązku osobistego wykonania przez Wykonawcę kluczowych zadań dotyczących zamówienia na roboty budowlane.
2. Wykonawca jest zobowiązany wskazać w formularzu ofertowym części zamówienia których wykonanie zamierza powierzyć podwykonawcom i podać nazwy ewentualnych podwykonawców, o ile są już znane.

VI. Termin wykonania zamówienia

Wykonawca zobowiązany jest zrealizować przedmiot zamówienia w terminie: **od 27.06.2022 do 25.08.2022 r.**

VII. Projektowane postanowienia umowy w sprawie zamówienia publicznego, które zostaną wprowadzone do treści tej umowy

Projektowane postanowienia umowy w sprawie zamówienia publicznego, które zostaną wprowadzone do treści tej umowy, określone zostały w załączniku nr 6 do SWZ.

VIII. Informacje o środkach komunikacji elektronicznej, przy użyciu których Zamawiający będzie komunikował się z wykonawcami, oraz informacje o wymaganiach technicznych i organizacyjnych sporządzania, wysyłania i odbierania korespondencji elektronicznej

A. Informacje ogólne

1. W postępowaniu o udzielenie zamówienia komunikacja między Zamawiającym a Wykonawcami odbywa się drogą elektroniczną przy użyciu miniPortalu, który jest dostępny pod adresem: <https://miniportal.uzp.gov.pl/>, ePUAPu, dostępnego pod adresem: <https://epuap.gov.pl/wps/portal> oraz poczty elektronicznej.
2. Wykonawca zamierzający wziąć udział w postępowaniu o udzielenie zamówienia publicznego, musi posiadać konto na ePUAP. Wykonawca posiadający konto na ePUAP ma dostęp do następujących formularzy: „Formularz do złożenia, zmiany, wycofania oferty lub wniosku” oraz do „Formularza do komunikacji”.
3. Wymagania techniczne i organizacyjne wysyłania i odbierania dokumentów elektronicznych, elektronicznych kopii dokumentów i oświadczeń oraz informacji przekazywanych przy ich użyciu opisane zostały w Regulaminie korzystania z systemu

miniPortal oraz Warunkach korzystania z elektronicznej platformy usług administracji publicznej (ePUAP).

4. Maksymalny rozmiar plików przesyłanych za pośrednictwem dedykowanych formularzy: „Formularz złożenia, zmiany, wycofania oferty lub wniosku” i „Formularza do komunikacji” wynosi 150 MB.

5. Za datę przekazania oferty, wniosków, zawiadomień, dokumentów elektronicznych, oświadczeń lub elektronicznych kopii dokumentów lub oświadczeń oraz innych informacji przyjmuje się datę ich przekazania na ePUAP a w przypadku przekazywania tych dokumentów oraz informacji za pomocą poczty elektronicznej – datą ich przesłania będzie potwierdzenie dostarczenia wiadomości zawierającej dokument/informację z serwera pocztowego Zamawiającego.

B. Złożenie oferty

1. Wykonawca składa ofertę za pośrednictwem „Formularza do złożenia, zmiany, wycofania oferty lub wniosku” dostępnego na ePUAP i udostępnionego również na miniPortalu. Funkcjonalność do zaszyfrowania oferty przez Wykonawcę jest dostępna dla wykonawców na miniPortalu, w szczegółach danego postępowania. W formularzu oferty Wykonawca zobowiązany jest podać adres skrzynki ePUAP, na którym prowadzona będzie korespondencja związana z postępowaniem.

2. Ofertę należy sporządzić w języku polskim.

3. Ofertę składa się, pod rygorem nieważności, w formie elektronicznej lub w postaci elektronicznej i opatrzonej kwalifikowanym podpisem elektronicznym, podpisem zaufanym lub podpisem osobistym.

4. Sposób złożenia oferty, w tym zaszyfrowania oferty opisany został w „Instrukcji użytkownika”, dostępnej na stronie: <https://miniportal.uzp.gov.pl/>

5. Jeżeli dokumenty elektroniczne, przekazywane przy użyciu środków komunikacji elektronicznej, zawierają informacje stanowiące tajemnicę przedsiębiorstwa w rozumieniu przepisów ustawy z dnia 16 kwietnia 1993 r. o zwalczaniu nieuczciwej konkurencji (Dz. U. z 2020 r. poz. 1913 z późn. zm.), wykonawca, w celu utrzymania w poufności tych informacji, przekazuje je w wydzielonym i odpowiednio oznaczonym pliku, wraz z jednoczesnym zaznaczeniem polecenia „Załącznik stanowiący tajemnicę przedsiębiorstwa” a następnie wraz z plikami stanowiącymi jawną część należy ten plik zaszyfrować.

6. Do oferty należy dołączyć oświadczenie o niepodleganiu wykluczeniu, spełnianiu warunków udziału w postępowaniu w formie elektronicznej lub w postaci elektronicznej opatrzonej podpisem kwalifikowanym, zaufanym lub podpisem osobistym, a następnie zaszyfrować wraz z plikami stanowiącymi ofertę.

7. Oferta może być złożona tylko do upływu terminu składania ofert.

8. Wykonawca może przed upływem terminu do składania ofert wycofać ofertę za pośrednictwem „Formularza do złożenia, zmiany, wycofania oferty lub wniosku” dostępnego na ePUAP i udostępnionego również na miniPortalu. Sposób wycofania oferty został opisany w „Instrukcji użytkownika” dostępnej na miniPortalu.

9. Wykonawca po upływie terminu do składania ofert nie może skutecznie dokonać zmiany ani wycofać złożonej oferty.

C. Sposób komunikowania się Zamawiającego z Wykonawcami (nie dotyczy składania ofert)

1. W postępowaniu o udzielenie zamówienia komunikacja pomiędzy Zamawiającym a Wykonawcami w szczególności składanie oświadczeń, wniosków (innych niż wskazanych w lit. B tj. złożenie oferty), zawiadomień oraz przekazywanie informacji odbywa się elektronicznie za pośrednictwem dedykowanego formularza: „Formularz do komunikacji” dostępnego na ePUAP oraz udostępnionego przez miniPortal. We wszelkiej korespondencji związanej z niniejszym postępowaniem Zamawiający i Wykonawcy posługują się numerem ogłoszenia (BZP lub ID postępowania).
2. Zamawiający może również komunikować się z Wykonawcami za pomocą poczty elektronicznej, email: przetargi@ao.kluczbork.pl
3. Dokumenty elektroniczne, składane są przez Wykonawcę za pośrednictwem „Formularza do komunikacji” jako załączniki. Zamawiający dopuszcza również możliwość składania dokumentów elektronicznych za pomocą poczty elektronicznej, na wskazany w pkt 2 adres email. Sposób sporządzenia dokumentów elektronicznych: oświadczeń i dokumentów składanych przez Wykonawców w postępowaniu musi być zgodny z wymaganiami określonymi w rozporządzeniu Prezesa Rady Ministrów z dnia 30 grudnia 2020 r. w sprawie sposobu sporządzania i przekazywania informacji oraz wymagań technicznych dla dokumentów elektronicznych oraz środków komunikacji elektronicznej w postępowaniu o udzielenie zamówienia publicznego lub konkursie (Dz. U. z 2020 poz. 2452) oraz rozporządzeniu Ministra Rozwoju, Pracy i Technologii z dnia 23 grudnia 2020 r. w sprawie podmiotowych środków dowodowych oraz innych dokumentów lub oświadczeń, jakich może żądać zamawiający od wykonawcy (Dz. U. z 2020 poz. 2415).

D. Otwarcie ofert

1. Otwarcie ofert następuje poprzez użycie mechanizmu do odszyfrowania ofert dostępnego po zalogowaniu w zakładce Deszyfrowanie na miniPortal i następuje poprzez wskazanie pliku do odszyfrowania.
2. Niezwłocznie po otwarciu ofert Zamawiający udostępni na stronie internetowej prowadzonego postępowania informacje o:
 - 1) nazwach albo imionach i nazwiskach oraz siedzibach lub miejscach prowadzonej działalności gospodarczej albo miejscach zamieszkania wykonawców, których oferty zostały otwarte;
 - 2) cenach zawartych w ofertach.

E. Wymagania techniczne związane z korzystaniem z miniPortalu:

1. Zgodnie z wytycznymi określonymi w Regulaminie korzystania z systemu miniPortal w celu korzystania z systemu miniPortal konieczne jest dysponowanie przez użytkownika urządzeniem teleinformatycznym z dostępem do sieci Internet. Aplikacja działa na Platformie Windows, Mac i Linux. Specyfikacja połączenia, formatu przesyłanych danych oraz kodowania i oznaczania czasu odbioru danych:
 - 1) specyfikacja połączenia - Formularze udostępnione są za pomocą protokołu TLS 1.2,
 - 2) format danych oraz kodowanie miniPortal - Formularze dostępne są w formacie HTML z kodowaniem UTF-8,
 - 3) oznaczenia czasu odbioru danych – miniPortal - wszelkie operacje opierają się o czas serwera i dane zapisywane są z dokładnością co do setnej części sekundy,
 - 4) integracja z systemem ePUAP jest wykonana w wykorzystaniu standardowego mechanizmu ePUAP. W przypadku Wykonawcy wysyłającego wniosek do Zamawiającego, ESP Zamawiającego automatycznie generuje Rodzaj Urzędowego

Poświadczenia Odbioru czyli Urzędowe Poświadczenie Przedłożenia (UPP), które jest powiązane z wysyłanym dokumentem. W UPP w sekcji „Dane poświadczenia” jest zawarta informacja o dacie doręczenia.

2. System dostępny jest za pośrednictwem następujących przeglądarek internetowych:

- 1) Microsoft Internet Explorer od wersji 11.0,
- 2) Mozilla Firefox od wersji 15,
- 3) Google Chrome od wersji 20,
- 4) Microsoft Edge.

IX. Informacje o sposobie komunikowania się zamawiającego z wykonawcami w inny sposób niż przy użyciu środków komunikacji elektronicznej w przypadku zaistnienia jednej z sytuacji określonych w art. 65 ust. 1, art. 66 i art. 69

Zamawiający nie przewiduje sposobu komunikowania się z Wykonawcami w inny sposób niż przy użyciu środków komunikacji elektronicznej, wskazanych w SWZ.

X. Wskazanie osób uprawnionych do komunikowania się z Wykonawcami

Zamawiający wyznacza następujące osoby do kontaktu z Wykonawcami:

- 1) **Pan Joachim Kinder** – w sprawach dotyczących przedmiotu zamówienia (tel. 77 418 11 91 w.40)
- 2) **Pan Bartosz Sobieraj** - w sprawach proceduralnych (tel. 77 418 11 91 w.30)

XI. Termin związania ofertą

1. Wykonawca jest związany ofertą od dnia upływu terminu składania ofert **do dnia 08.07.2022 roku.**
2. W przypadku gdy wybór najkorzystniejszej oferty nie nastąpi przed upływem terminu związania ofertą określonego w SWZ, Zamawiający przed upływem terminu związania oferta zwraca się jednokrotnie do Wykonawców o wyrażenie zgody na przedłużenie tego terminu o wskazywany przez niego okres, nie dłuższy niż 30 dni.
3. Przedłużenie terminu związania oferta, o którym mowa w ust. 2, wymaga złożenia przez Wykonawcę pisemnego oświadczenia o wyrażeniu zgody na przedłużenie terminu związania ofertą.

XII. Opis sposobu przygotowania oferty

1. Oferta musi być sporządzona w języku polskim, w formie elektronicznej lub postaci elektronicznej w formacie danych: .pdf, .doc, .docx, .rtf, .odt i opatrzona kwalifikowanym podpisem elektronicznym, podpisem zaufanym lub podpisem osobistym.
2. Do zaszyfrowania oferty nie jest potrzebna ani aplikacja do szyfrowania ofert ani plik z kluczem publicznym. Cały proces szyfrowania ma miejsce na stronie **miniPortal.uzp.gov.pl**
3. Sposób złożenia oferty, w tym zaszyfrowania oferty opisany został w Instrukcji użytkownika dostępnej na miniPortalu.
4. Do przygotowania oferty konieczne jest posiadanie przez osobę upoważnioną do reprezentowania Wykonawcy kwalifikowanego podpisu elektronicznego, podpisu osobistego lub podpisu zaufanego.

5. Jeżeli na ofertę składa się kilka dokumentów, Wykonawca powinien stworzyć folder, do którego przeniesie wszystkie dokumenty oferty, podpisane kwalifikowanym podpisem elektronicznym, podpisem zaufanym lub podpisem osobistym. Następnie z tego folderu Wykonawca zrobi folder .zip (bez nadawania mu haseł i bez szyfrowania). W kolejnym kroku Wykonawca zaszyfruje folder zawierający dokumenty składające się na ofertę. Wykonawca, aby zaszyfrować plik, musi na stronie <https://miniPortal.uzp.gov.pl> odnaleźć postępowanie, w którym chce złożyć ofertę. Po wejściu w jego szczegóły odnajdzie przycisk umożliwiający szyfrowanie. System miniPortal automatycznie zapamiętuje w którym postępowaniu Wykonawca zaszyfrował ofertę. Tak przygotowany plik należy przesłać przez formularz do złożenia, zmiany, wycofania oferty lub wniosku.
6. Wszelkie informacje stanowiące tajemnicę przedsiębiorstwa w rozumieniu ustawy z dnia 16 kwietnia 1993 r. o zwalczaniu nieuczciwej konkurencji (t.j. Dz. U. z 2020 r. poz. 1913 z późn. zm.), które Wykonawca zastrzeże jako tajemnicę przedsiębiorstwa, powinny zostać złożone w osobnym pliku wraz z jednoczesnym zaznaczeniem polecenia „Załącznik stanowiący tajemnicę przedsiębiorstwa”, a następnie wraz z plikami stanowiącymi jawną część skompresowane do jednego pliku archiwum (ZIP). Wykonawca zobowiązany jest wraz z przekazaniem tych informacji, wykazać spełnienie przesłanek określonych w art. 11 ust 2 ustawy z dnia 16 kwietnia 1993 r. o zwalczaniu nieuczciwej konkurencji. Zaleca się, aby uzasadnienie zastrzeżenia informacji jako tajemnicy przedsiębiorstwa było sformułowane w sposób umożliwiający jego udostępnienie. Zastrzeżenie przez Wykonawcę tajemnicy przedsiębiorstwa bez uzasadnienia, będzie traktowane przez Zamawiającego jako bezskuteczne ze względu na zaniechanie przez Wykonawcę podjęcia niezbędnych działań w celu zachowania poufności objętych klauzulą informacji zgodnie z postanowieniami art. 18 ust 3 ustawy Pzp.
7. Wykonawca jest zobowiązany do podania numeru referencyjnego tj. **TEC.362.04.2022** w nazwie zaszyfrowanego pliku złożonej oferty celem identyfikacji oferty do danego postępowania u Zamawiającego.
8. Treść oferty musi odpowiadać treści SWZ i zostać sporządzona według Formularza oferty stanowiącego Załącznik nr 1 do SWZ.
9. Do formularza ofertowego **koniecznie** należy dołączyć **kosztorys ofertowy** sporządzony w oparciu o inwestorski „Przedmiar robót”.

XIII. Sposób oraz termin składania ofert

1. Wykonawca składa ofertę za pośrednictwem „Formularza do złożenia, zmiany lub wycofania oferty lub wniosku” dostępnego na ePUAP i udostępnionego również na miniPortalu. Sposób złożenia oferty opisany został w Instrukcji użytkownika dostępnej na miniPortalu.
2. Ofertę wraz z wymaganymi załącznikami należy złożyć w terminie do dnia **09.06.2022 r. godz. 9:00**
3. Wykonawca może złożyć tylko jedną ofertę.
4. Zamawiający odrzuci ofertę złożoną po terminie składania ofert.
5. Identyfikator potwierdzenia złożenia oferty użytkownik (Wykonawca) zobaczy na ekranie sukcesu po przesłaniu formularza, a także zostanie on wysłany na adres email użytkownika. Ważne, aby zachować numer potwierdzenia, ponieważ będzie on potrzebny przy ewentualnej zmianie bądź wycofaniu oferty.
6. Wykonawca przed upływem terminu do składania ofert może zmienić lub wycofać ofertę za pośrednictwem „Formularza do złożenia, zmiany lub wycofania oferty lub wniosku”

dostępnego na ePUAP i udostępnionego również na miniPortalu. Sposób zmiany i wycofania oferty został opisany w Instrukcji użytkownika dostępnej na miniPortalu.

7. Wykonawca po upływie terminu do składania ofert nie może zmienić ani wycofać złożonej oferty.

XIV. Termin otwarcia ofert

1. Otwarcie ofert nastąpi w dniu **09.06.2022 r. o godz. 10:00.**
2. Otwarcie ofert jest niejawne.
3. Zamawiający, najpóźniej przed otwarciem ofert, udostępnia na stronie internetowej prowadzonego postępowania informację o kwocie, jaką zamierza przeznaczyć na sfinansowanie zamówienia.
4. Zamawiający, niezwłocznie po otwarciu ofert, udostępnia na stronie internetowej prowadzonego postępowania informacje o:
 - 4.1. nazwach albo imionach i nazwiskach oraz siedzibach lub miejscach prowadzonej działalności gospodarczej albo miejscach zamieszkania wykonawców, których oferty zostały otwarte,
 - 4.2. cenach zawartych w ofertach.
5. W przypadku wystąpienia awarii systemu teleinformatycznego, która spowoduje brak możliwości otwarcia ofert w terminie określonym przez Zamawiającego, otwarcie ofert nastąpi niezwłocznie po usunięciu awarii.
6. Zamawiający poinformuje o zmianie terminu otwarcia ofert na stronie internetowej prowadzonego postępowania.

XV. Podstawy wykluczenia

1. Zamawiający wykluczy z postępowania Wykonawców, wobec których zachodzą podstawy wykluczenia, o których mowa w art. 108 ust. 1 ustawy Pzp, tj. Zamawiający wykluczy z postępowania Wykonawcę:
 - 1.1 będącego osobą fizyczną, którego prawomocnie skazano za przestępstwo:
 - a) udziału w zorganizowanej grupie przestępczej albo związku mającym na celu popełnienie przestępstwa lub przestępstwa skarbowego, o którym mowa w art. 258 Kodeksu karnego,
 - b) handlu ludźmi, o którym mowa w art. 189a Kodeksu karnego,
 - c) o którym mowa w art. 228-230a, art. 250a Kodeksu karnego lub w art. 46 lub art. 48 ustawy z dnia 25 czerwca 2010 r. o sporcie,
 - d) finansowania przestępstwa o charakterze terrorystycznym, o którym mowa w art. 165a Kodeksu karnego, lub przestępstwo udaremniania lub utrudniania stwierdzenia przestępnego pochodzenia pieniędzy lub ukrywania ich pochodzenia, o którym mowa w art. 299 Kodeksu karnego,
 - e) o charakterze terrorystycznym, o którym mowa w art. 115 § 20 Kodeksu karnego, lub mające na celu popełnienie tego przestępstwa,
 - f) powierzenia wykonywania pracy małoletniemu cudzoziemcowi, o którym mowa w art. 9 ust. 2 ustawy z dnia 15 czerwca 2012 r. o skutkach powierzania wykonywania pracy cudzoziemcom przebywającym wbrew przepisom na terytorium Rzeczypospolitej Polskiej (Dz. U. poz. 769),

g) przeciwko obrotom gospodarczym, o których mowa w art. 296-307 Kodeksu karnego, przestępstwo oszustwa, o którym mowa w art. 286 Kodeksu karnego, przestępstwo przeciwko wiarygodności dokumentów, o których mowa w art. 270-277d Kodeksu karnego, lub przestępstwo skarbowe,

h) o którym mowa w art. 9 ust. 1 i 3 lub art. 10 ustawy z dnia 15 czerwca 2012 r. o skutkach powierzania wykonywania pracy cudzoziemcom przebywającym wbrew przepisom na terytorium Rzeczypospolitej Polskiej

- lub za odpowiedni czyn zabroniony określony w przepisach prawa obcego;

1.2 jeżeli urzędującego członka jego organu zarządzającego lub nadzorczego, wspólnika spółki w spółce jawnej lub partnerskiej albo komplementariusza w spółce komandytowej lub komandytowo-akcyjnej lub prokurenta prawomocnie skazano za przestępstwo, o którym mowa w pkt 1.1;

1.3 wobec którego wydano prawomocny wyrok sądu lub ostateczną decyzją administracyjną o zaleganiu z uiszczeniem podatków, opłat lub składek na ubezpieczenie społeczne lub zdrowotne, chyba że wykonawca odpowiednio przed upływem terminu do składania wniosków o dopuszczenie do udziału w postępowaniu albo przed upływem terminu składania ofert dokonał płatności należnych podatków, opłat lub składek na ubezpieczenie społeczne lub zdrowotne wraz z odsetkami lub grzywnami lub zawarł wiążące porozumienie w sprawie spłaty tych należności;

1.4 wobec którego prawomocnie orzeczono zakaz ubiegania się o zamówienia publiczne;

1.5 jeżeli Zamawiający może stwierdzić, na podstawie wiarygodnych przesłanek, że Wykonawca zawarł z innymi Wykonawcami porozumienie mające na celu zakłócenie konkurencji, w szczególności jeżeli należąc do tej samej grupy kapitałowej w rozumieniu ustawy z dnia 16 lutego 2007 r. o ochronie konkurencji i konsumentów, złożyli odrębne oferty, oferty częściowe lub wnioski o dopuszczenie do udziału w postępowaniu, chyba że wykazą, że przygotowali te oferty lub wnioski niezależnie od siebie;

1.6 jeżeli, w przypadkach, o których mowa w art. 85 ust. 1 Pzp, doszło do zakłócenia konkurencji wynikającego z wcześniejszego zaangażowania tego Wykonawcy lub podmiotu, który należy z wykonawcą do tej samej grupy kapitałowej w rozumieniu ustawy z dnia 16 lutego 2007 r. o ochronie konkurencji i konsumentów, chyba że spowodowane tym zakłócenie konkurencji może być wyeliminowane w inny sposób niż przez wykluczenie Wykonawcy z udziału w postępowaniu o udzielenie zamówienia.

2. Zamawiający wykluczy z postępowania Wykonawców, wobec których zachodzą podstawy wykluczenia, o których mowa w art. 109 ust.1 pkt 4 ustawy Pzp, tj. Zamawiający wykluczy z postępowania Wykonawcę:

- w stosunku do którego otwarcie likwidację, ogłoszono upadłość, którego aktywami zarządza likwidator lub sąd, zawarł układ z wierzycielami, którego działalność gospodarcza jest zawieszona albo znajduje się on w innej tego rodzaju sytuacji wynikającej z podobnej procedury przewidzianej w przepisach miejsca wszczęcia tej procedury

3. Wykonawca może zostać wykluczony przez Zamawiającego na każdym etapie postępowania o udzielenie zamówienia.

XVI. Sposób obliczenia ceny

1. Wykonawca określi cenę oferty **brutto**, która stanowić będzie **wynagrodzenie kosztorysowe** za realizację całego przedmiotu zamówienia, podając ją w zapisie liczbowym i słownie z dokładnością do grosza (do dwóch miejsc po przecinku).

2. Wykonawca powinien dokonać wyceny wszystkich elementów cenotwórczych związanych z przedmiotem zamówienia opisanym w dziale III niniejszej specyfikacji, w tym również zgodnie z opracowaną specyfikacją techniczną wykonania i odbioru robót.

XVII. Opis kryteriów oceny ofert, wraz z podaniem wag tych kryteriów i sposobu oceny ofert

Przy wyborze oferty Zamawiający będzie się kierował następującymi kryteriami i ich znaczeniem:

- 1) Cena brutto oferty – 60 %
- 2) Okres gwarancji – 40 %

Zamawiający udzieli zamówienia Wykonawcy, którego oferta odpowiada wszystkim wymaganiom przedstawionym w SWZ i została oceniona jako najkorzystniejsza, tj. uzyskała w sumie największą ilość punktów na podstawie przyjętych kryteriów oceny ofert.

Zasady oceny ofert:

a) Kryterium nr 1 będzie obliczane wg poniższego wzoru:

$$\text{Liczba punktów: PC} = \frac{\text{NAJNIŻSZA OFEROWANA CENA}}{\text{CENA BADANEJ OFERTY}} \times 100 \times 60 \%$$

b) Kryterium nr 2 będzie obliczane w następujący sposób:

- Wymagany przez Zamawiającego min. okres gwarancji – 24 miesiące, maksymalny okres gwarancji, za który zostaną przyznane punkty – 48 miesięcy.
- Za zaoferowanie okresu gwarancji zostaną przyznane punkty w określonej poniżej wysokości:
 - 24 miesiące – 0 pkt.
 - 36 miesięcy – 20 pkt
 - 48 miesięcy – 40 pkt
- Oferta Wykonawcy, który zaproponuje okres gwarancji krótszy niż 24 miesiące, zostanie odrzucona jako niezgodna ze SWZ.

Wymagane przez Zamawiającego warunki gwarancji opisane zostały w punkcie V.2 niniejszej specyfikacji oraz we wzorze umowy.

XVIII. Informacje o formalnościach, jakie muszą zostać dopełnione po wyborze oferty w celu zawarcia umowy w sprawie zamówienia publicznego

1. Zamawiający zawiera umowę w sprawie zamówienia publicznego, z uwzględnieniem art. 577 pzp, w terminie nie krótszym niż 5 dni od dnia przesłania zawiadomienia o wyborze najkorzystniejszej oferty, jeżeli zawiadomienie to zostało przesłane przy użyciu środków komunikacji elektronicznej, albo 10 dni, jeżeli zostało przesłane w inny sposób.
2. Zamawiający może zawrzeć umowę w sprawie zamówienia publicznego przed upływem terminu, o którym mowa w ust. 1, jeżeli w postępowaniu o udzielenie zamówienia złożono tylko jedną ofertę.
3. Wykonawca ma obowiązek zawrzeć umowę w sprawie zamówienia na warunkach określonych w projektowanych postanowieniach umowy, które stanowią **załącznik Nr 6** do SWZ. Umowa zostanie uzupełniona o zapisy wynikające ze złożonej oferty.

4. Jeżeli została wybrana oferta Wykonawców występujących wspólnie (konsorcjum, spółka cywilna), Zamawiający może żądać, przed zawarciem umowy w sprawie zamówienia publicznego, umowy regulującej współpracę tych Wykonawców.
5. Osoby reprezentujące Wykonawcę przy podpisaniu umowy winny posiadać ze sobą dokumenty potwierdzające ich umocowanie do podpisania umowy, o ile umocowanie to nie będzie wynikać z dokumentów załączonych do przedłożonej oferty.
6. Jeżeli Wykonawca, którego oferta została wybrana jako najkorzystniejsza, uchyla się od zawarcia umowy w sprawie zamówienia publicznego lub nie wnosi wymaganego zabezpieczenia należytego wykonania umowy (o ile było wymagane), Zamawiający może dokonać ponownego badania i oceny ofert spośród ofert pozostałych w postępowaniu Wykonawców albo unieważnić postępowanie.

XIX. Pouczenie o środkach ochrony prawnej przysługujących Wykonawcy

1. Środki ochrony prawnej przysługują Wykonawcy, jeżeli ma lub miał interes w uzyskaniu zamówienia oraz poniósł lub może ponieść szkodę, w wyniku naruszenia przez Zamawiającego przepisów Pzp.
2. Odwołanie przysługuje na:
 - 2.1. niezgodną z przepisami ustawy czynność Zamawiającego, podjętą w postępowaniu o udzielenie zamówienia, w tym na projektowane postanowienie umowy;
 - 2.2. zaniechanie czynności w postępowaniu o udzielenie zamówienia, do której Zamawiający był obowiązany na podstawie ustawy.
3. Szczegółowe informacje dotyczące środków ochrony prawnej określone są w Dziale IX „Środki ochrony prawnej” ustawy Pzp.

XX. Informacja dotycząca zabezpieczenia należytego wykonania umowy

Zamawiający nie przewiduje wniesienia zabezpieczenia należytego wykonania umowy.

XXI. Informacje dodatkowe

1. Zamawiający nie dopuszcza składania ofert częściowych z uwagi na:
 - względy ekonomiczne: możliwość uzyskania korzystniejszej oferty w przypadku realizacji całości zadania przez jednego wykonawcę,
 - zakres i wartość zamówienia: zamówienie bez podziału na części może być realizowane przez małe i średnie przedsiębiorstwa.
2. Zamawiający nie dopuszcza składania ofert wariantowych.
3. Zamawiający nie przewiduje wymagań w zakresie zatrudnienia osób, o których mowa w art. 96 ust 2 pkt 2 ustawy Pzp.
4. Zamawiający nie zastrzega możliwości ubiegania się o udzielenie zamówienia wyłącznie przez Wykonawców, o których mowa w art. 94 ustawy Pzp.
5. Zamawiający nie przewiduje obowiązku wniesienia wadium.
6. Zamawiający nie przewiduje zamówień, o których mowa w art. 214 ust. 1 pkt 7 i 8 ustawy Pzp.
7. Zamawiający nie wymaga odbycia wizji lokalnej przez Wykonawcę oraz sprawdzenia przez Wykonawcę dokumentów niezbędnych do realizacji zamówienia dostępnych na miejscu u Zamawiającego.
8. Zamawiający nie przewiduje rozliczenia w walutach obcych.
9. Zamawiający nie przewiduje zwrotu kosztów udziału w postępowaniu.

10. Zamawiający nie przewiduje obowiązku osobistego wykonania przez Wykonawcę kluczowych części zadań.
11. Zamawiający nie przewiduje zawarcia umowy ramowej.
12. Zamawiający nie przewiduje wyboru najkorzystniejszej oferty z zastosowaniem aukcji elektronicznej.
13. Zamawiający nie wymaga złożenia ofert w postaci katalogów elektronicznych.
14. Zamawiający nie dopuszcza złożenia oferty w postaci katalogów elektronicznych.
15. Zamawiający nie przewiduje sposobu komunikowania się z Wykonawcami w inny sposób niż przy użyciu środków komunikacji elektronicznej.
16. Zamawiający przewiduje możliwość unieważnienia postępowania o udzielenie zamówienia, jeżeli środki publiczne, które Zamawiający zamierzał przeznaczyć na sfinansowanie całości lub części zamówienia, nie zostały mu przyznane.

XXII. Informacja o ochronie danych osobowych

1. Zamawiający informuje, że Administratorem danych osobowych Wykonawcy jest Administracja Oświaty w Kluczborku, ul. Kościuszki 1; 46-200 Kluczbork, nr tel. 77 418-11-91, adres e-mail: ao@ao.kluczbork.pl
2. Inspektorem ochrony danych osobowych w Administracji Oświaty w Kluczborku jest Pan Andrzej Pawłowicz, z którym można się kontaktować za pośrednictwem adresu e-mail: iod@ao.kluczbork.pl
3. Zamawiający informuje, iż dane osobowe przetwarzane będą na podstawie art. 6 ust. 1 lit. c Rozporządzenia Parlamentu Europejskiego i Rady (UE) 2016/679 z dnia 27 kwietnia 2016 r. w sprawie ochrony osób fizycznych w związku z przetwarzaniem danych osobowych i w sprawie swobodnego przepływu takich danych oraz uchylenia dyrektywy 95/46/WE (zwane dalej RODO) w celu związanym z postępowaniem o udzielenie zamówienia publicznego w trybie podstawowym;
4. Podstawę prawną przetwarzania danych osobowych stanowi ustawa z dnia 11 września 2019 r. – Prawo zamówień publicznych (Dz. U. poz. 2019 z późn. zm.);
5. Odbiorcami danych osobowych Wykonawcy będą osoby lub podmioty, którym udostępniona zostanie dokumentacja postępowania w oparciu o art. 18 oraz art. 74 ustawy Pzp;
6. Zamawiający informuje, iż dane osobowe Wykonawcy będą przechowywane, zgodnie z art. 78 ust. 1 ustawy Pzp przez okres 4 lat od dnia zakończenia postępowania o udzielenie zamówienia, a jeżeli czas trwania umowy przekracza 4 lata, okres przechowywania obejmuje cały czas trwania umowy;
7. Obowiązek podania przez Wykonawcę danych osobowych bezpośrednio dotyczących Wykonawcy jest wymogiem ustawowym określonym w przepisach ustawy Pzp, związanym z udziałem w postępowaniu o udzielenie zamówienia publicznego; konsekwencje niepodania określonych danych wynikają z ustawy Pzp;
8. W odniesieniu do danych osobowych Wykonawcy decyzje nie będą podejmowane w sposób zautomatyzowany, stosownie do art. 22 RODO;
9. Wykonawca posiada:
 - a) na podstawie art. 15 RODO prawo dostępu do danych osobowych;
 - b) na podstawie art. 16 RODO prawo do sprostowania danych osobowych¹⁾;
 - c) na podstawie art. 18 RODO prawo żądania od administratora ograniczenia przetwarzania danych osobowych z zastrzeżeniem przypadków, o których mowa w art. 18 ust. 2 RODO²⁾;

d) prawo do wniesienia skargi do Prezesa Urzędu Ochrony Danych Osobowych, gdy Wykonawca uzna, że przetwarzanie danych osobowych Wykonawcy narusza przepisy RODO.

10. Wykonawcy nie przysługuje:

- a) w związku z art. 17 ust. 3 lit. b, d, lub e RODO prawo do usunięcia danych osobowych;
- b) prawo do przenoszenia danych osobowych, o których mowa w art. 20 RODO;
- c) na podstawie art. 21 prawo sprzeciwu, wobec przetwarzania danych osobowych, gdyż podstawą prawną przetwarzania danych osobowych Wykonawcy jest art. 6 ust. 1 lit. c RODO.

¹⁾ Skorzystanie z prawa do sprostowania nie może skutkować zmianą wyniku postępowania o udzielenie zamówienia publicznego ani zmianą postanowień umowy w zakresie niezgodnym z ustawą Pzp oraz nie może naruszać integralności protokołu oraz jego załączników.

²⁾ Prawo do ograniczenia przetwarzania nie ma zastosowania w odniesieniu do przechowywania, w celu zapewnienia korzystania ze środków ochrony prawnej lub w celu ochrony praw innej osoby fizycznej lub prawnej, lub z uwagi na ważne względy interesu publicznego Unii Europejskiej lub państwa członkowskiego.

Załączniki:

- 1. Formularz oferty (dokument składany wraz z ofertą).
- 2. Wzór oświadczenia o nie podleganiu wykluczeniu z postępowania (dokument składany wraz z ofertą).
- 3. Wzór oświadczenia o spełnianiu warunków udziału w postępowaniu (dokument składany wraz z ofertą).
- 4. Zobowiązanie innego podmiotu na zasobach którego polega Wykonawca (jeżeli dotyczy dokument składany wraz z ofertą).
- 5. Wykaz osób skierowanych przez Wykonawcę do realizacji zamówienia publicznego (dokument składany na wezwanie Zamawiającego).
- 6. Wzór umowy.
- 7. Specyfikacja techniczna wykonania i odbioru robót budowlanych wraz z dokumentacją techniczną i „Przedmiarem robót”.

ZATWIERDZAM

.....
Podpis i pieczęć kierownika Zamawiającego

..... dnia

**Administracja Oświaty
w Kluczborku**

FORMULARZ OFERTY

dla postępowania o udzielenie zamówienia publicznego pn.
**„Remont sanitariatów w Publicznej Szkole Podstawowej nr 5 z Oddziałami
Integracyjnymi im. Emilii Plater w Kluczborku ”**
prowadzonego w trybie podstawowym na podstawie art. 275 pkt 1 ustawy Pzp

Oferta jest złożona przez Wykonawcę¹⁾:

Zarejestrowana nazwa (firma) Wykonawcy:

.....

NIP/PESEL:, REGON:, KRS/CEIDG:,

Zarejestrowany adres (siedziba) Wykonawcy:

ul., kod pocztowy:, miejscowość:

powiat:, województwo:, kraj:

Dane kontaktowe Wykonawcy:

telefon:, faks:, e-mail:@.....,

¹⁾ w przypadku oferty składanej przez Konsorcjum, należy osobno podać dane dotyczące Lidera oraz Partnera Konsorcjum

Zamówienie zamierzamy zrealizować (należy zaznaczyć właściwy kwadrat):

1. ☐ sami,
2. ☐ jako konsorcjum w skład którego wchodzi:

LIDER:

PARTNER/RZY:

(nazwa firmy wiodącej – Lidera, oraz Partnera/ów/ Konsorcjum)

Oświadczam/Oświadczamy*, że niżej wymienieni Wykonawcy wspólnie ubiegający się o udzielenie zamówienia wykonają następujące czynności składające się na przedmiot zamówienia:

Nazwa/imię i nazwisko Wykonawcy, spośród Wykonawców wspólnie ubiegających się o udzielenie zamówienia	wskazanie czynności składających się na przedmiot zamówienia, które zostaną wykonane przez poszczególnych Wykonawców wspólnie ubiegających się o udzielenie zamówienia.

--	--

Uwaga:

W przypadku złożenia oferty wspólnej (jako konsorcjum), do formularza oferty należy załączyć pełnomocnictwo do reprezentowania wykonawców wspólnie ubiegających się o zamówienie

I. Informacje ogólne:

1. Osoba/osoby przewidziana/ne do podpisania umowy:

.....

2. Korespondencję związaną z prowadzonym postępowaniem oraz ze złożoną ofertą proszę kierować na:

adres e-mail:@.....

adres skrzynki ePUAP:

Pełnomocnik w przypadku składania oferty wspólnej:

Nazwisko, imię.....

Adres e mail.....

II. Oferta:

W odpowiedzi na ogłoszenie zamieszczone w Biuletynie Zamówień Publicznych, do składania ofert trybie podstawowym bez negocjacji na podstawie art. 275 pkt 1 ustawy Pzp, pn.: „**Remont sanitariatów w Publicznej Szkole Podstawowej nr 5 Kluczborku**” oferuję wykonanie przedmiotu zamówienia w pełnym rzeczowym zakresie określonym w specyfikacji warunków zamówienia (SWZ), na zasadach określonych w ustawie Prawo zamówień publicznych (Dz. U. z 2021 r. poz. 1129 z późne zm.), oraz zgodnie z poniższymi warunkami:

1. Oferuję/my wykonanie całego przedmiotu zamówienia za kwotę wynagrodzenia:

Lp.	Opis elementu robót	Cena
	Remont sanitariatów w Publicznej Szkole Podstawowej nr 5 Kluczborku	—
1.	Wartość netto	
2.	VAT 23%	
3.	Wartość brutto	

2. Oświadczam/Oświadczamy*, że zamówienie zostanie wykonane w terminie: do **25.08.2022 r.** od dnia zawarcia umowy.

3. Oświadczam/Oświadczamy*, że udzielimy Zamawiającemu gwarancji na cały przedmiot zamówienia na okres miesięcy licząc od dnia odbioru końcowego.

III. Oświadczenia:

1. **Oświadczam/Oświadczamy***, że wypełniłem/wypełniliśmy* obowiązki informacyjne przewidziane w art. 13 lub art. 14 RODO¹⁾ wobec osób fizycznych, od których dane osobowe bezpośrednio lub pośrednio pozyskałem/pozyskaliśmy w celu ubiegania się o udzielenie zamówienia publicznego w niniejszym postępowaniu.*

¹⁾ rozporządzenie Parlamentu Europejskiego i Rady (UE) 2016/679 z dnia 27 kwietnia 2016 r. w sprawie ochrony osób fizycznych w związku z przetwarzaniem danych osobowych i w sprawie swobodnego przepływu takich danych oraz uchylenia dyrektywy 95/46/WE (ogólne rozporządzenie o ochronie danych) (Dz. Urz. UE L 119 z 04.05.2016, str. 1).

* W przypadku gdy wykonawca nie przekazuje danych osobowych innych niż bezpośrednio jego dotyczących lub zachodzi wyłączenie stosowania obowiązku informacyjnego, stosownie do art. 13 ust. 4 lub art. 14 ust. 5 RODO treści oświadczenia wykonawca nie składa (usunięcie treści oświadczenia np. przez jego wykreślenie).

2. **Oświadczam/Oświadczamy***, że przez podwykonawców zostanie wykonany niżej wymieniony zakres zamówienia:.....

Zamierzamy/Zamierzamy* powierzyć wykonanie części zamówienia następującym podwykonawcom (o ile jest to wiadome, podać firmy podwykonawców):*

3. **Oświadczam/Oświadczamy***, iż w celu spełnienia warunków udziału w niniejszym postępowaniu o udzielenie zamówienia, **polegam na zdolnościach technicznych lub zawodowych lub sytuacji finansowej lub ekonomicznej innych podmiotów udostępniających te zasoby zgodnie z przepisami art. 118 ustawy pzp.** (należy zaznaczyć znakiem „X” odpowiedni kwadrat przy właściwej odpowiedzi):

☐ TAK
☐ NIE

Uwaga:

- W przypadku, gdy wykonawca zaznaczy „NIE”, zamawiający uzna, iż wykonawca **nie polega** na zdolnościach technicznych lub zawodowych lub sytuacji finansowej lub ekonomicznej innych podmiotów w celu spełnienia warunków udziału w niniejszym postępowaniu o udzielenie zamówienia.
- W przypadku, gdy wykonawca zaznaczy „TAK”, do formularza oferty należy dołączyć:
 - **Zobowiązanie innego podmiotu na zasobach którego polega Wykonawca** - wg wzoru stanowiącego zał. nr 4 do SWZ,
 - **Oświadczenie o niepodleganiu wykluczeniu oraz Oświadczenie o spełnianiu warunków udziału w postępowaniu** – złożone odrębnie i podpisany/ne przez podmiot/ty udostępniający/ce zasoby zgodnie z zał. nr 2 i nr 3 do SWZ;
 - **w celu potwierdzenia czy osoba/y podpisująca/ce Oświadczenie o niepodleganiu wykluczeniu oraz Oświadczenie o spełnianiu warunków udziału w postępowaniu jest umocowana do działania w imieniu podmiotu udostępniającego zasoby** należy złożyć odpis lub informację z Krajowego Rejestru Sądowego, Centralnej Ewidencji i Informacji o Działalności Gospodarczej lub innego właściwego rejestru, chyba że Zamawiający może je uzyskać za pomocą bezpłatnych i ogólnodostępnych baz danych, o ile wskazano dane umożliwiające dostęp do tych dokumentów lub pełnomocnictwo lub inny dokument, gdy umocowanie nie wynika z tych dokumentów rejestrowych.

4. **Oświadczam/Oświadczamy***, że niniejsza oferta jest zgodna z przedmiotem zamówienia i treścią SWZ.

5. **Oświadczam/Oświadczamy***, że zapoznałem/zapoznaliśmy się z warunkami zawartymi w specyfikacji warunków zamówienia wraz z wszelkimi zmianami, uzupełnieniami i aktualizacjami oraz pozostałymi załączonymi dokumentami i przyjmuję/my je bez zastrzeżeń.

6. **Oświadczam/Oświadczamy***, że uwzględniłem/śmy zmiany i dodatkowe ustalenia wynikłe w trakcie procedury o udzielenie niniejszego zamówienia publicznego, stanowiące

integralną część SWZ, wyszczególnione we wszystkich przekazanych/udostępnionych przez Zamawiającego pismach/dokumentach.

7. **Oświadczam/Oświadczamy***, że zdobyłem/śmy konieczne informacje niezbędne do przygotowania oferty.
8. **Oświadczam/Oświadczamy***, że jestem/my związany/ni niniejszą ofertą przez okres wskazany w Specyfikacji Warunków Zamówienia.
9. **Oświadczam/Oświadczamy***, że akceptuję/my wzór umowy stanowiący załącznik do SWZ i w przypadku wyboru mojej/naszej oferty, zobowiązuje/my się do jej podpisania w formie przedstawionej w SWZ (z uwzględnieniem zmian i dodatkowych ustaleń wynikłych w trakcie procedury o udzielenie niniejszego zamówienia publicznego) oraz w miejscu i terminie wyznaczonym przez Zamawiającego.
10. **Wykonawca oświadcza, iż jest** (należy zaznaczyć znakiem „X” właściwy kwadrat przy właściwej informacji):

- ☐ Mikroprzedsiębiorstwem
- ☐ Małym przedsiębiorstwem
- ☐ Średnim przedsiębiorstwem
- ☐ Jednoosobową działalnością gospodarczą
- ☐ Osobą fizyczną nieprowadzącą działalności gospodarczej
- ☐ inny rodzaj

11. **Oświadczam/Oświadczamy***, że niniejsza oferta (należy zaznaczyć znakiem „X” właściwy kwadrat przy właściwej informacji):

- ☐ nie zawiera informacji stanowiących tajemnicę przedsiębiorstwa
- ☐ zawiera informacje stanowiące tajemnicę przedsiębiorstwa

Wykaz zastrzeżonych dokumentów/informacji:

–

wydzielonych w odrębnym pliku o nazwie:

–

- Powyższe informacje zostały zastrzeżone, jako tajemnica przedsiębiorstwa z uwagi na: *(proszę wykazać, iż zastrzeżone informacje stanowią tajemnicę przedsiębiorstwa)*.....

12. W trybie art. 225 ust. 1 ustawy Prawo zamówień publicznych **oświadczam/oświadczamy***, iż wybór naszej oferty **będzie/nie będzie*** prowadził do powstania u Zamawiającego obowiązku podatkowego zgodnie z przepisami ustawy o podatku od towarów i usług dla celów zastosowania kryterium ceny Zamawiający dolicza do przedstawionej w tej ofercie ceny kwotę podatku od towarów i usług, którą miałby obowiązek rozliczyć.

W przypadku gdy wybór oferty Wykonawcy będzie prowadził do powstania u Zamawiającego obowiązku podatkowego Wykonawca zobowiązany jest wskazać nazwę (rodzaj) towaru lub usług, wartość tego towaru lub usług bez kwot podatku VAT. Nazwa towaru lub usług prowadzących do powstania u Zamawiającego obowiązku podatkowego, stawka podatku oraz wartość tych towarów i usług bez podatku od towarów i usług: zł.

UWAGA! Powyższe pola zaznaczone kursywą wypełniają wyłącznie Wykonawcy, których wybór oferty prowadziłby u Zamawiającego do powstania obowiązku podatkowego.

13. Oświadczam/Oświadczamy*, że akceptuję/my termin zapłaty faktury wynoszący do 30 dni licząc od daty jej doręczenia Zamawiającemu wraz z dokumentami rozliczeniowymi.

UWAGA:

*** jeżeli nie dotyczy należy usunąć bądź skreślić**

UWAGA:

- 1. Zamawiający zaleca przed podpisaniem zapisanie niniejszego dokumentu w formacie .pdf**
- 2. Formularz oferty musi być opatrzony przez osobę lub osoby uprawnione do reprezentowania Wykonawcy, kwalifikowanym podpisem elektronicznym lub podpisem zaufanym lub podpisem osobistym.**

Wykonawca*/ Wykonawca wspólnie ubiegający się o udzielenie zamówienia*/ podmiot udostępniający Wykonawcy zasoby*:

.....
(pełna nazwa/firma, adres, w zależności od podmiotu: NIP/PESEL, KRS/CEiDG)

reprezentowany przez:

.....
(imię, nazwisko, stanowisko/podstawa do reprezentacji)

*jeżeli nie dotyczy należy skreślić

**OŚWIADCZENIE WYKONAWCY*/ OŚWIADCZENIE WYKONAWCY WSPÓLNIE
UBIEGAJĄCEGO SIĘ O UDZIELENIE ZAMÓWIENIA*/ OŚWIADCZENIE PODMIOTU
UDOSTĘPNIAJĄCEGO WYKONAWCY ZASOBY***

**jeżeli nie dotyczy należy skreślić*

składane na podstawie art. 125 ust. 1 ustawy z dnia 11 września 2019 r.

Prawo zamówień publicznych (dalej jako: ustawa Pzp),

DOTYCZĄCE PRZESŁANEK WYKLUCZENIA Z POSTĘPOWANIA

Na potrzeby postępowania o udzielenie zamówienia publicznego pn. „**Remont sanitariatów w Publicznej Szkole Podstawowej Nr 5 z Oddziałami Integracyjnymi im. Emilii Plater w Kluczborku**”, prowadzonego przez **Administrację Oświaty w Kluczborku**, oświadczam, co następuje:

1. Oświadczam, że nie podlegam wykluczeniu z postępowania na podstawie art. 108 ust. 1 i art. 109 ust. 1 pkt 4, ustawy Pzp*.
2. Oświadczam, że zachodzą w stosunku do mnie podstawy wykluczenia z postępowania na podstawie art. ustawy Pzp (podać mającą zastosowanie podstawę wykluczenia spośród wymienionych w art. 108 ust. 1 pkt 1, 2, 5 lub art. 109 ust. 1 pkt 2-5 i 7-10 ustawy Pzp). Jednocześnie oświadczam, że w związku z ww. okolicznością, na podstawie art. 110 ust. 2 ustawy Pzp podjąłem następujące środki naprawcze:*
3. Oświadczam, że **podlegam/ nie podlegam*** wykluczeniu z postępowania na podstawie art. 7 ust. 1 ustawy z dnia 13 kwietnia 2022 r. o szczególnych rozwiązaniach w zakresie przeciwdziałania wspieraniu agresji na Ukrainę oraz służących ochronie bezpieczeństwa narodowego (Dz. U. z 2022 r. poz. 835).
4. Poniżej podaję dane umożliwiające dostęp do wymaganych przez Zamawiającego podmiotowych środków dowodowych w zakresie art. 109 ust. 1 pkt. 4 ustawy Pzp:

.....
(w zależności od podmiotu: NIP/PESEL, KRS/CEiDG)

Oświadczam, że dokumenty na potwierdzenie braku podstaw wykluczenia znajdują się w formie elektronicznej pod następującymi adresami internetowymi ogólnodostępnymi i bezpłatnymi baz danych*:

- 1) <https://prod.ceidg.gov.pl> *
- 2) <https://ems.ms.gov.pl> *

* niepotrzebne skreślić

5. Oświadczam, że wszystkie informacje podane w powyższych oświadczeniach są aktualne i zgodne z prawdą oraz zostały przedstawione z pełną świadomością konsekwencji wprowadzenia zamawiającego w błąd przy przedstawianiu informacji.

....., dnia
(miejscowość, data)

* niepotrzebne skreślić

UWAGA:

1. Wymóg złożenia niniejszego oświadczenia dotyczy każdego z podmiotów: Wykonawcy, Wykonawców wspólnie ubiegających się o udzielenie zamówienia i Podmiotu udostępniającego Wykonawcy zasoby.
2. Zamawiający zaleca przed podpisaniem, zapisanie dokumentu w formacie .pdf
3. Dokument należy wypełnić i podpisać kwalifikowalnym podpisem elektronicznym lub podpisem zaufanym lub podpisem osobistym

Wykonawca*/ Wykonawca wspólnie ubiegający się o udzielenie zamówienia*/podmiot udostępniający Wykonawcy zasoby*:

.....
(pełna nazwa/firma, adres, w zależności od podmiotu: NIP/PESEL, KRS/CEiDG)

reprezentowany przez:

.....
(imię, nazwisko, stanowisko/podstawa do reprezentacji)

*jeżeli nie dotyczy należy skreślić

**OŚWIADCZENIE WYKONAWCY*/ OŚWIADCZENIE WYKONAWCY WSPÓLNIE
UBIEGAJĄCEGO SIĘ O UDZIELENIE ZAMÓWIENIA*/ OŚWIADCZENIE PODMIOTU
UDOSTĘPNIAJĄCEGO WYKONAWCY ZASOBY***

*jeżeli nie dotyczy należy skreślić

składane na podstawie art. 125 ust. 1 ustawy z dnia 11 września 2019 r.

Prawo zamówień publicznych (dalej jako: ustawa Pzp),

DOTYCZĄCE SPEŁNIANIA WARUNKÓW UDZIAŁU W POSTĘPOWANIU

Na potrzeby postępowania o udzielenie zamówienia publicznego pn. „**Remont sanitariatów w Publicznej Szkole Podstawowej Nr 5 z Oddziałami Integracyjnymi im. Emilii Plater w Kluczborku**” prowadzonego przez **Administrację Oświaty w Kluczborku**, oświadczam, co następuje:

1. Oświadczam, że spełniam warunki udziału w postępowaniu określone przez zamawiającego w **rozdziale VA. Specyfikacji warunków zamówienia (SWZ)**.
 2. Oświadczam, że w celu wykazania spełniania warunków udziału w postępowaniu, określonych przez zamawiającego w rozdziale VA. Specyfikacji Warunków Zamówienia (SWZ) polegam na zasobach następującego/ych podmiotu/ów:
(pełna nazwa/firma, adres)
w następującym zakresie: *
- (wskazać podmiot i określić odpowiedni zakres dla wskazanego podmiotu)
3. Oświadczam, że wszystkie informacje podane w powyższych oświadczeniach są aktualne i zgodne z prawdą oraz zostały przedstawione z pełną świadomością konsekwencji wprowadzenia zamawiającego w błąd przy przedstawianiu informacji.

....., dnia
(miejscowość, data)

*** jeżeli oświadczenie w danym punkcie nie odnosi się do indywidualnej sytuacji składającego niniejszy dokument należy skreślić ten punkt**

UWAGA:

1. Wymóg złożenia niniejszego oświadczenia dotyczy każdego z podmiotów: Wykonawcy, Wykonawców wspólnie ubiegających się o udzielenie zamówienia i Podmiotu udostępniającego Wykonawcy zasoby.
2. Zamawiający zaleca przed podpisaniem, zapisanie dokumentu w formacie .pdf
3. Dokument należy wypełnić i podpisać kwalifikowanym podpisem elektronicznym lub podpisem zaufanym lub podpisem osobistym.

DOKUMENT SKŁADANY WRAZ Z OFERTA

(tylko w sytuacji gdy wykonawca powołuje się na zasoby innego podmiotu)

Załącznik nr 4 do SWZ
TEC.362.04.2022

.....
pieczęć firmy

ZOBOWIĄZANIE

podmiotu udostępniającego wykonawcy, zasoby na potrzeby realizacji zamówienia
(art. 118 ust. 3 i 4 ustawy pzp)

Ja niżej podpisany

.....
(nazwa podmiotu udostępniającego zasoby wykonawcy)

zobowiązuje się do oddania swoich zasobów:

.....
(określenie zasobu - zdolności techniczne lub zawodowe, sytuacja finansowa lub ekonomiczna, wykształcenie, kwalifikacje zawodowe, doświadczenie)

do dyspozycji wykonawcy

.....
(nazwa wykonawcy)

przy wykonywaniu na rzecz **Gminy Kluczbork** zamówienia pn.:

„Remont sanitariatów w Publicznej Szkole Podstawowej Nr 5 z Oddziałami Integracyjnymi im. Emilii Plater w Kluczborku”

oświadczam, że:

- 1) udostępniam wykonawcy wyżej wymienione zasoby, w następującym zakresie:
.....
- 2) sposób i okres udostępnienia oraz wykorzystania udostępnionych wykonawcy zasobów będzie następujący :
.....
- 3) jako podmiot udostępniający zdolności w postaci wykształcenia, kwalifikacji zawodowych lub doświadczenia będę realizował roboty budowlane lub usługi, których wskazane zdolności dotyczą.
- 4) zakres mojego udziału przy realizacji zamówienia będzie polegał na:
.....
- 5) charakter stosunku łączącego mnie z wykonawcą będzie następujący:
.....
- 6) okres mojego udziału przy wykonywaniu zamówienia będzie następujący:
.....

....., dnia
(miejscowość, data)

Zamawiający informuje, iż zgodnie z przepisami ustawy Prawo zamówień publicznych, zamiast niniejszego załącznika wykonawca może do oferty załączyć inny podmiotowy środek dowodowy potwierdzający, że wykonawca realizując zamówienie, będzie dysponował niezbędnymi zasobami tych podmiotów. [art. 118 ust 3 ustawy pzp]

UWAGA:

1. Zamawiający zaleca przed podpisaniem, zapisanie dokumentu w formacie .pdf
2. Dokument należy wypełnić i przekazać w postaci elektronicznej opatrzonej kwalifikowanym podpisem elektronicznym lub podpisem zaufanym lub podpisem osobistym.

**WYKAZ OSÓB
SKIEROWANYCH PRZEZ WYKONAWCĘ DO REALIZACJI ZAMÓWIENIA**

Nazwa Wykonawcy.....

Adres Wykonawcy.....

W związku z ubieganiem się o udzielenie zamówienia publicznego pn.

**„Remont sanitariatów w Publicznej Szkole Podstawowej nr 5 z Oddziałami
Integracyjnymi im. Emilii Plater w Kluczborku”**

oświadczam, że: dysponuję niżej wymienionymi osobami, które będą uczestniczyć w wykonywaniu zamówienia:

Lp.	Rodzaj posiadanych uprawnień	Imię i nazwisko osoby posiadającej uprawnienie, o którym mowa w kol. Nr 2	Informacja o podstawie do dysponowania tą osobą przez Wykonawcę (w przypadku udostępnienia podać nazwę podmiotu)
1	2	3	7
1 up	Uprawnienia do kierowania robotami		1. Osoba będąca w dyspozycji Wykonawcy 2. Osoba udostępniona przez inny podmiot , tj.

....., dnia
(miejscowość, data)

„Wzór umowy”

UMOWA Nr

o wykonanie zadania pn.

„Remont sanitariatów w Publicznej Szkole Podstawowej Nr 5 z Oddziałami Integracyjnymi im. Emilii Plater w Kluczborku ”

zawarta w dniu w Kluczborku, pomiędzy Gminą Kluczbork z siedzibą w Kluczborku przy ul. Katowickiej 1, zwaną dalej Zamawiającym, reprezentowaną przez:

- Marka Tobiasza – Dyrektor Publicznej Szkoły Podstawowej Nr 5 z Oddziałami Integracyjnymi im. Emilii Plater w Kluczborku

przy kontrasygnacie:

- Marii Domagały - Głównego Księgowego Administracji Oświaty w Kluczborku

a

reprezentowanym przez:

-

zwanym dalej Wykonawcą, o następującej treści:

§ 1

1. Wykonawca zobowiązuje się do wykonania remontu sanitariatów w Publicznej Szkole Podstawowej nr 5 z OI Kluczborku wg technologii określonej w specyfikacji warunków zamówienia (SWZ – TEC.362.04.2022).

2. Przedmiot zamówienia obejmuje:

- poszerzenie otworów drzwiowych do wymaganej szerokości przejścia 90 cm z tym, że drzwi wejściowe z holu mają być konstrukcji aluminiowej i z otworami wentylacyjnymi.
- wyburzenie murowanych ścianek kabin sanitarnych i zastąpienie ich kabinami systemowymi o wzmocnionej konstrukcji („antywandalowe”).
- kompleksowy remont instalacji elektrycznej, grzewczej oraz sanitarnej (przewidziano m.in. montaż następujących przyborów i urządzeń:
- oprawy oświetleniowych z czujnikami ruchu
- wentylatorki mechaniczne
- suszarki do rąk
- umywalki na postumentach z bateriami umywalkowymi bezdotykowymi na fotokomórkę z czujnikiem ruchu
- miski ustępowe wiszące budowanymi automatami spłukującymi
- grzejniki płytowe
- wykonanie nowej glazury ściennej z płytek ceramicznych oraz posadzek z płytek typu „Gres” trudno ścieralnymi i antypoślizgowymi
- wykonanie gładzi gipsowych (częściowo sufitów podwieszanych) i malowanie końcowe

3. Wykonawca zrealizuje prace zgodnie z obowiązującymi przepisami i normami dotyczącymi przedmiotu zamówienia

§ 2

Ustala się następujący termin realizacji zamówienia: **do 25.08.2022 r.**

§ 3

1. Wynagrodzenie za wykonanie przedmiotu umowy ustala się zgodnie z ofertą:
na kwotę **netto**: zł
plus stawka podatku VAT 23 % w kwocie: zł
razem kwota brutto: zł.
słownie brutto:
2. Określone w ust. 1 wynagrodzenie dotyczy całego zakresu robót ujętego w niniejszej umowie w tym również innych opłat związanych z realizacją zadania i kosztów odbioru.
3. Zapłata wynagrodzenia za wykonane roboty będzie realizowana na podstawie faktury sporządzonej w oparciu o protokół odbioru robót – płatnej w terminie do **30 dni** od daty jej wystawienia na adres nabywcy tj:

Gmina Kluczbork, 46-200 Kluczbork, ul. Katowicka 1, NIP 751-16-58-419

Odbiorcą faktury będzie:

**Publiczna Szkoła Podstawowa Nr 5 z Oddziałami Integracyjnymi w Kluczborku
im. Emilii Plater, 46-203 Kluczbork, ul. M. Konopnickiej 17**

§ 4

1. Wykonanie robót budowlanych dodatkowych określonych w art. 455 ust.1 pkt 3 ustawy Pzp odbywać się będzie na podstawie uzgodnień pomiędzy Wykonawcą a Zamawiającym.
2. Konieczność wykonania robót dodatkowych Wykonawca ma obowiązek niezwłocznie zgłosić Zamawiającemu i wspólnie z nim sporządzić protokół konieczności.

§ 5

1. Nadzór nad realizacją robót z ramienia Zamawiającego sprawować będzie Pan Joachim Kinder.
2. W sprawach dotyczących wykonania przedmiotu zamówienia sposób kontaktowania się z Wykonawcą jest następujący: Pan/i..... tel.

§ 6

Wykonawca jest odpowiedzialny i ponosi wszelkie koszty z tytułu strat materialnych powstałych w związku z zaistnieniem zdarzeń losowych i z tytułu odpowiedzialności cywilnej za szkody oraz następstwa nieszczęśliwych wypadków dotyczących pracowników i osób trzecich, w tym także związane z ruchem pojazdów mechanicznych powstałe w związku z prowadzonymi robotami.

§ 7

1. Wykonawca przewiduje do wykonania przez podwykonawców następujący zakres przedmiotu umowy:
.....
2. Pozostały zakres zamówienia Wykonawca wykona siłami własnymi.

§ 8

1. Wykonawca, podwykonawca lub dalszy podwykonawca zamierzający zawrzeć umowę o podwykonawstwo, której przedmiotem są roboty budowlane, jest obowiązany, w trakcie realizacji niniejszej umowy do przedłożenia Zamawiającemu wzoru tej umowy przy czym podwykonawca lub dalszy podwykonawca jest obowiązany dołączyć zgodę wykonawcy na zawarcie umowy o podwykonawstwo o treści zgodnej z wzorem umowy.

Zawiadomienie Zamawiającego o zamiarze zawarcia umów o podwykonawstwo dotyczy umów o wartości większej niż 0,5 % wartości przedmiotowej umowy lub kwoty większej niż 50 000,00 zł.

2. Termin zapłaty wynagrodzenia podwykonawcy lub dalszemu podwykonawcy przewidziany w umowie o podwykonawstwo nie może być dłuższy niż 30 dni od dnia doręczenia wykonawcy, podwykonawcy lub dalszemu podwykonawcy faktury lub rachunku, potwierdzających wykonanie zleconej podwykonawcy lub dalszemu podwykonawcy roboty budowlanej.

3. Zamawiający, **w terminie 14 dni liczonym od daty otrzymania kompletu dokumentów, o których mowa w ust. 1**, zgłasza pisemne zastrzeżenia do projektu umowy o podwykonawstwo, której przedmiotem są roboty budowlane:

1) nie spełniającej wymagań określonych w specyfikacji warunków zamówienia;

2) gdy przewiduje termin zapłaty wynagrodzenia dłuższy niż określony w ust. 2.

4. Nie zgłoszenie pisemnych zastrzeżeń do przedłożonego projektu umowy o podwykonawstwo, której przedmiotem są roboty budowlane, w terminie określonym w ust. 3, uważa się za akceptację projektu umowy przez Zamawiającego.

5. Wykonawca, podwykonawca lub dalszy podwykonawca przedkłada Zamawiającemu poświadczoną za zgodność z oryginałem kopię zawartej umowy o podwykonawstwo, której przedmiotem są roboty budowlane, w terminie 7 dni od dnia jej zawarcia.

6. Zamawiający, **w terminie 14 dni liczonym od daty otrzymania poświadczonej za zgodność z oryginałem kopii zawartej umowy o podwykonawstwo**, zgłasza pisemny sprzeciw do umowy o podwykonawstwo, której przedmiotem są roboty budowlane, w przypadkach, o których mowa w ust. 3 niniejszego paragrafu.

7. Nie zgłoszenie pisemnego sprzeciwu do przedłożonej umowy o podwykonawstwo, której przedmiotem są roboty budowlane, w terminie o którym mowa w ust. 6 niniejszego paragrafu, uważa się za akceptację umowy przez zamawiającego.

8. W przypadku podjęcia przez Wykonawcę, podwykonawcę, dalszego wykonawcę decyzji o zmianie zaakceptowanej przez Zamawiającego umowy o podwykonawstwo, której przedmiotem są roboty budowlane Wykonawca, podwykonawca lub dalszy podwykonawca zamierzający zmienić zaakceptowaną przez Zamawiającego umowę o podwykonawstwo, jest obowiązany, w trakcie realizacji niniejszej umowy, do przedłożenia zamawiającemu projektu tej zmiany, przy czym podwykonawca lub dalszy podwykonawca jest obowiązany dołączyć zgodę wykonawcy na zmianę umowy o podwykonawstwo o treści zgodnej z projektem zmiany. Postanowienia ust. 2, 3, 4 stosuje się odpowiednio.

9. Wykonawca, podwykonawca lub dalszy podwykonawca przedkłada Zamawiającemu poświadczoną za zgodność z oryginałem kopię zawartej zmiany umowy o podwykonawstwo, której przedmiotem są roboty budowlane, w terminie 7 dni od dnia zmiany umowy o podwykonawstwo, to jest od dnia zawarcia aneksu do umowy o podwykonawstwo.

§9

1. Zamawiający dokonuje bezpośredniej zapłaty wymagalnego wynagrodzenia przysługującego podwykonawcy lub dalszemu podwykonawcy, który zawarł zaakceptowaną przez Zamawiającego umowę o podwykonawstwo, której przedmiotem są roboty budowlane, w przypadku uchylenia się od obowiązku zapłaty odpowiednio przez wykonawcę, podwykonawcę lub dalszego podwykonawcę zamówienia na roboty budowlane.

2. Wynagrodzenie, o którym mowa w ust. 1, dotyczy wyłącznie należności powstałych po zaakceptowaniu przez Zamawiającego umowy o podwykonawstwo, której przedmiotem są roboty budowlane.

3. Bezpośrednia zapłata obejmuje wyłącznie należne wynagrodzenie, bez odsetek, należnych podwykonawcy lub dalszemu podwykonawcy.

4. Przed dokonaniem bezpośredniej zapłaty Zamawiający informuje Wykonawcę o możliwości zgłoszenia pisemnych uwag dotyczących zasadności bezpośredniej zapłaty wynagrodzenia podwykonawcy lub dalszemu podwykonawcy, o których mowa w ust. 1, w terminie 7 dni od dnia doręczenia tej informacji. Powyższa informacja będzie przekazywana drogą elektroniczną na adres: nr faksu:

Informacje przesłane zgodnie z niniejszym postanowieniem uważa się za skutecznie doręczone.

5. W przypadku zgłoszenia uwag, o których mowa w ust. 4, w terminie wskazanym przez Zamawiającego, Zamawiający może:

- 1) nie dokonać bezpośredniej zapłaty wynagrodzenia podwykonawcy lub dalszemu podwykonawcy, jeżeli Wykonawca wykaże niezasadność takiej zapłaty albo
- 2) złożyć do depozytu sądowego kwotę potrzebną na pokrycie wynagrodzenia podwykonawcy lub dalszego podwykonawcy w przypadku istnienia zasadniczej wątpliwości Zamawiającego co do wysokości należnej zapłaty lub podmiotu, któremu płatność się należy, albo
- 3) dokonać bezpośredniej zapłaty wynagrodzenia podwykonawcy lub dalszemu podwykonawcy, jeżeli podwykonawca lub dalszy podwykonawca wykaże zasadność takiej zapłaty, w terminie do 30 dni od daty przedłożenia przez podwykonawcę lub dalszego podwykonawcę dowodów wykonania robót budowlanych (protokoły odbioru) oraz obejmujących ich faktur VAT.

6. W przypadku dokonania bezpośredniej zapłaty podwykonawcy lub dalszemu podwykonawcy, o których mowa w ust. 1, Zamawiający potrąca kwotę wypłaconego wynagrodzenia z wynagrodzenia należnego Wykonawcy.

§ 10

Wykonawca lub Podwykonawca w terminie 5 dni od dnia podpisania umowy oraz do końca każdego miesiąca realizacji zamówienia jest zobowiązany do przedkładania Zamawiającemu pisemnego oświadczenia Wykonawcy lub Podwykonawcy o zatrudnieniu na podstawie umowy o pracę osób wykonujących czynności w zakresie realizacji zamówienia wraz z wykazem osób zatrudnionych przez Wykonawcę lub Podwykonawcę przy realizacji zamówienia na podstawie umowy o pracę - według wzoru stanowiącego zał. **nr 1** do umowy.

§ 11

- 1) Wykonawca odpowiada za działania i zaniechania Podwykonawców jak za swoje własne.
- 2) Strony uznają brak dokonania płatności na rzecz osób trzecich wykonujących usługi objęte niniejszą umową za nienależyte wykonanie Umowy.
- 3) Wykonawca zobowiązany jest do należytej staranności wobec podwykonawców.

§ 12

1. Wykonawca jest odpowiedzialny za bezpieczeństwo wszelkich działań na terenie budowy.
2. Jeżeli Wykonawca wykonuje roboty bez zamykania ruchu, ma on obowiązek zapewnić bezpieczeństwo ruchu na terenie budowy.
3. Wykonawca ma obowiązek znać i stosować w czasie prowadzenia robót wszelkie przepisy dotyczące ochrony środowiska naturalnego i bezpieczeństwa pracy. Opłaty i kary za przekroczenie w trakcie robót norm, określonych w odpowiednich przepisach, dotyczących ochrony środowiska i bezpieczeństwa pracy ponosi Wykonawca.

4. Podczas całego okresu robót Wykonawca zapewni na swój koszt dostęp do terenów położonych w pobliżu terenu budowy.
5. Wykonawca ponosi odpowiedzialność za wszelkie ryzyko związane ze szkodą lub utratą dóbr fizycznych i uszkodzeniem ciała lub ze śmiercią podczas i w konsekwencji wykonywania niniejszej umowy, z wyjątkiem ryzyka nadzwyczajnego jako ryzyka Zamawiającego. W związku z tym Wykonawca ma obowiązek zawrzeć polisy ubezpieczeniowe w okresie od daty rozpoczęcia do daty zakończenia robót.
6. Wykonawca zapewnia zgodne z przepisami zabezpieczenie terenu, na którym wykonywał będzie przedmiot zamówienia oraz ponosi odpowiedzialność za ewentualne szkody wynikłe z nieprawidłowego zabezpieczenia miejsca wykonywanych prac.
7. Wykonawca zobowiązuje się do uporządkowania terenu po zakończeniu remontu.

§13

1. Na roboty wykonane w ramach niniejszej umowy ustala się okres gwarancji wynoszący licząc od dnia odbioru końcowego.
2. Wykonawca przystąpi do usunięcia usterki lub wady w ciągu 24 godzin od zgłoszenia jej przez Zamawiającego mailem. Wykonawca zobligowany jest na własny koszt do usunięcia usterki lub wady przedmiotu umowy ujawnione w okresie gwarancji. Usunięcie usterki lub wady nastąpi w terminie wyznaczonym przez Zamawiającego, jednak nie krótszym niż 7 dni.
3. W okresie obowiązywania, po rozwiązaniu lub po wygaśnięciu umowy, Wykonawca jest i będzie odpowiedzialny wobec Zamawiającego na zasadach uregulowanych w Kodeksie cywilnym za wszelkie szkody (wydatki, koszty postępowań) oraz roszczenia osób trzecich w przypadku, gdy będą one wynikać z wad przedmiotu umowy lub nie dołożenia należytej staranności przez Wykonawcę przy wykonywaniu przedmiotu umowy.

§ 14

1. Strony postanawiają, iż obowiązującą je formą odszkodowania są kary umowne.
2. Wykonawca zapłaci Zamawiającemu kary umowne:
 - a) za zwłokę w wykonaniu przedmiotu umowy w wysokości 0,15 % wynagrodzenia umownego brutto za każdy dzień zwłoki,
 - b) za zwłokę w usunięciu wad lub braków stwierdzonych przy odbiorze, w wysokości 0,15 % wynagrodzenia umownego brutto przysługującego za te roboty za każdy dzień zwłoki, liczonej od dnia wyznaczonego na usunięcie wad,
 - c) za odstąpienie od umowy z przyczyn zależnych od Wykonawcy w wysokości 15 % łącznego wynagrodzenia umownego brutto określonego w § 3 ust. 1 niniejszej umowy,
 - d) braku zapłaty lub nieterminowej zapłaty wynagrodzenia należnego podwykonawcom lub dalszym podwykonawcom – w wysokości 2,5 % wartości łącznego wynagrodzenia umownego brutto określonego w § 3 ust. 1 niniejszej umowy,
 - e) za nieprzedłożenie do zaakceptowania wzoru umowy o podwykonawstwo, której przedmiotem są roboty budowlane, lub wzoru jej zmiany w wysokości 2,5 % łącznego wynagrodzenia umownego brutto określonego w § 3 ust. 1 niniejszej umowy,
 - f) za nieprzedłożenie poświadczonej za zgodność z oryginałem kopii umowy o podwykonawstwo lub jej zmiany w wysokości 2,5 % łącznego wynagrodzenia umownego brutto określonego w § 3 ust. 1 niniejszej umowy;
 - g) za brak zmiany umowy o podwykonawstwo w zakresie terminu zapłaty w wysokości 2,5 % łącznego wynagrodzenia umownego brutto określonego w § 3 ust. 1 niniejszej umowy.
 - h) za nieprzedłożenie przez Wykonawcę lub Podwykonawcę każdego pisemnego oświadczenia o zatrudnieniu na podstawie umowy o pracę osób wykonujących czynności w zakresie realizacji zamówienia (według wzoru stanowiącego zał. nr 2 do umowy) w terminie 5 dni od dnia podpisania umowy oraz do końca każdego miesiąca realizacji zamówienia w wysokości 0,1 % łącznego wynagrodzenia umownego brutto określonego w § 3 ust. 1 niniejszej umowy;

3. Zamawiający zapłaci Wykonawcy karę umowną za odstąpienie od umowy z przyczyn, za które ponosi odpowiedzialność, w wysokości 15 % łącznego wynagrodzenia umownego brutto określonego w § 3 ust. 1 niniejszej umowy.
4. Zamawiający zastrzega sobie prawo dochodzenia odszkodowania uzupełniającego jeśli kary umowne nie pokryją szkody.

§ 15

Integralną część umowy stanowi oferta Wykonawcy.

§ 16

Strony zgodnie oświadczają, iż zapewnią przestrzeganie zasad przetwarzania i ochrony danych osobowych, zgodnie z przepisami Rozporządzenia Parlamentu Europejskiego i Rady (UE) 2016/679 z dnia 27 kwietnia 2016 r. w sprawie ochrony osób fizycznych w związku z przetwarzaniem danych osobowych i w sprawie swobodnego przepływu takich danych oraz uchylenia dyrektywy 95/46/WE (Dziennik Urzędowy Unii Europejskiej L 119) oraz ustawy z dnia 10 maja 2018 r. o ochronie danych osobowych (Dz. U. z 2019 r. poz. 1781) oraz właściwych przepisów wykonawczych.

§ 17

1. W sprawach nie uregulowanych niniejszą umową stosuje się przepisy Kodeksu cywilnego oraz ustawy Prawo zamówień publicznych.
2. Wszelkie spory wynikające z niniejszej umowy będą rozpatrywane przez Sąd właściwy dla siedziby Zamawiającego.

§ 18

1. Wszelkie zmiany i uzupełniania treści niniejszej umowy mogą być dokonywane w formie pisemnej.
2. Zmiana postanowień zawartej umowy może nastąpić wyłącznie za zgodą obu Stron, wyrażoną w formie pisemnego aneksu pod rygorem nieważności w zakresie:
 - a) terminu wykonania robót i zakresu robót w przypadku wystąpienia okoliczności nieprzewidzianych w dniu udzielenia zamówienia,
 - b) zmiany wynagrodzenia w przypadku zmiany przepisów o podatkach,
 - c) zmiany osób występujących po stronie Zamawiającego i Wykonawcy w przypadku wystąpienia zdarzeń losowych z tym że osoby występujące po stronie Wykonawcy muszą spełniać warunki udziału w postępowaniu,
 - d) sposobu fakturowania robót, w tym zmiana może dotyczyć ilości wystawionych faktur, wartości wystawionych faktur oraz terminów ich wystawienia.
 - e) zmiany wynagrodzenia w przypadku wystąpienia robót dodatkowych zgodnie z art. 455 ust.1 pkt 3 ustawy Pzp.

§ 19

Umowę niniejszą sporządza się w 4 jednobrzmiących egzemplarzach – 1 egzemplarz dla Wykonawcy i 3 dla Zamawiającego.

P O D P I S Y

Z A M A W I A J Ą C Y:

W Y K O N A W C A:

.....
pieczęć firmy

OŚWIADCZENIE WYKONAWCY/PODWYKONAWCY*

.....
pełna nazwa i adres Wykonawcy/Podwykonawcy*

Zgodnie z §10 umowy na realizację zamówienia publicznego pn. **„Remont sanitariatów w Publicznej Szkole Podstawowej Nr 5 z Oddziałami Integracyjnymi im. Emilii Plater w Kluczborku ”** niniejszym oświadczam, że zatrudniam na podstawie umowy o pracę osoby wykonujące czynności w zakresie realizacji zamówienia za wyjątkiem osób, które wykonują prace zgodnie z art. 12 ustawy Prawo Budowlane, tj. tych, które może wykonywać osoba pełniąca samodzielne funkcje techniczne w budownictwie.

**WYKAZ OSÓB ZATRUDNIONYCH PRZY REALIZACJI ZAMÓWIENIA PN.:
„Remont sanitariatów w Publicznej Szkole Podstawowej Nr 5 z Oddziałami Integracyjnymi
im. Emilii Plater w Kluczborku ”
NA PODSTAWIE UMOWY O PRACĘ:**

Lp.	Imię i nazwisko	Podpis osoby poświadczającej swoje zatrudnienie na umowę o pracę przy realizacji zamówienia pn. „Remont sanitariatów w Publicznej Szkole Podstawowej Nr 5 z OI im. Emilii Plater w Kluczborku

OŚWIADCZENIE DOTYCZĄCE PODANYCH INFORMACJI:

Oświadczam, że wszystkie informacje podane w powyższych oświadczeniach są aktualne i zgodne z prawdą oraz zostały przedstawione z pełną świadomością konsekwencji wprowadzenia zamawiającego w błąd przy przedstawianiu informacji.

* niepotrzebne skreślić

.....(miejscowość), dnia r.

.....
[czytelny podpis lub podpis z pieczęcią
imienną osoby(ób) upoważnionej(ych)
do reprezentowania Wykonawcy]

Specyfikacja techniczna wykonania i odbioru robót budowlanych

Przedmiotem niniejszej specyfikacji technicznej są wymagania dotyczące wykonania i odbioru robót zadania pn.: „**Remont sanitariatów w Publicznej Szkole Podstawowej nr 5 z Oddziałami Integracyjnymi im. Emilii Plater w Kluczborku**”. Specyfikacja dotyczy wszystkich czynności, mających na celu wykonanie przedmiotowego zadania.

Opis szczegółowy zamówienia

1. Roboty budowlane (Patrz poglądowy „Projekt budowlany (stan istniejący i stan projektowany)”

(**UWAGA:** niektóre wstępne roboty rozbiórkowe (z wywózką gruzu) zostaną wykonane wcześniej siłami Inwestora)

- poszerzenie otworów drzwiowych do wymaganej szerokości przejścia 90 cm z tym, że drzwi wejściowe z holu mają być konstrukcji aluminiowej i z otworami wentylacyjnymi.
- wyburzenie murowanych ścianek kabin sanitarnych (w gestii Inwestora) i zastąpienie ich kabinami systemowymi o wzmocnionej konstrukcji („antywandalowe”).
- замуrowanie otworu po „luxferach” (umywalnia dziewcząt) oraz otworu nad drzwiami przejściowymi z umywalni do ustępów (sanitariat chłopców)
- wykonanie sufitów podwieszanych w technologii G-K (sanitariat dziewcząt oraz przedsionek sanitariatu chłopców) a także drobnych zabudów rurociągów instalacyjnych
- wykonanie odpowiednich warstw wyrównawczych i wyłożenie posadzek płytkami „gresowymi” trudno-ścieralnymi i antypoślizgowymi o wym. 60 x 60 cm (kolorystykę uzgodnić z Inwestorem)
- wykonanie nowej glazury ścian z płytek ceramicznych o wym. 15 x 30 cm, a powyżej gładzi gipsowych z malowaniem farbą lateksową odporną na szorowania na mokro w klasie I - w kolorze białym.

2) Roboty w zakresie instalacji sanitarnej i grzewczej

- wymiana części instalacji kanalizacyjnej (starej żeliwnej)
- „schowanie” instalacji kanalizacyjnej w części łazienki z umywalkami, wkucie c.o. wraz z podejściami do istniejącej instalacji w łazience piętro wyżej

- wymiana grzejników żeliwnych na grzejniki płytowe z zastosowaniem zaworów termostatycznych
- montaż misek ustępowych wiszących wraz z automatami spłukującymi w zabudowie z płyt G-K
- montaż baterii umywalkowych bezdotykowych na fotokomórkę z czujnikiem ruchu
- wymianę kanalizacji poza częścią pomieszczeń dla konserwatorów (w piwnicy)

Rurociągi kanalizacyjne w technologii PCV, rury wodne z rur wielowarstwowych PEX/AL/PE, instalacja c.o. ze stali zaciskowej jednostronnie ocynkowanej, kanalizacja w części umywalkowej schowana, połączenie pod sufitem,

3) Roboty w zakresie instalacji elektrycznej

- demontaż przestarzałych przewodów aluminiowych i osprzętu
- wykonanie dodatkowej rozdzielni na korytarzu
- wykonanie kompletnej nowej instalacji z oprawami oświetleniowymi energooszczędnymi z czujnikami ruchu
- wykonanie zasilania oraz montaż wentylatorów mechanicznych i suszarek do rąk

UWAGA: bardziej szczegółową specyfikację techniczną uwzględnić opis techniczny do „Projektu remontu instalacji elektrycznej” w/w sanitariatów

Integralną częścią niniejszej specyfikacji jest załączony w dalszej kolejności **„Przedmiar robót”**. Podane podstawy wyceny nie są obligatoryjne, mają jedynie charakter informacyjny mający na celu scharakteryzowanie zakresu i technologii robót. Wykonawca może zastosować dowolny sposób wyceny.

Uwagi końcowe

1. Wszelkie ewentualne nazwy produktów w dokumentacji projektowej i „Przedmiarze robót” podano jako przykładowe i w żadnym przypadku nie mają na celu zawężania wolności rynkowej oferentów – można jak najbardziej zastosować materiały z opcją „**równoważności**” - tj. o takich samych lub nie gorszych parametrach. Wszystkie roboty budowlane i instalacyjne należy wykonać **zgodnie z obowiązującymi przepisami, normami w zakresie budownictwa, sztuką budowlaną oraz „warunkami technicznymi wykonania i odbioru robót”**.

2. Wszystkie materiały wbudowane w trakcie modernizacji sanitariatów j. w. powinny posiadać certyfikat na znak bezpieczeństwa wykazujący, że zapewniono zgodność z kryteriami technicznymi określonymi na podstawie Polskich Norm, aprobat technicznych oraz właściwych przepisów i informacji o ich istnieniu.

3. Kontrola jakości robót będzie polegała na sprawdzeniu zgodności ich wykonania z warunkami niniejszej specyfikacji. Wymagana jakość materiałów powinna być potwierdzona przez producenta za okazaniem zaświadczenia o jakości lub znakiem kontroli jakości zamieszczonym na opakowaniu lub innym równoważnym dokumentem.

4. Odbiór końcowy będzie poprzedzany odbiorami częściowymi, a zwłaszcza t. zw. robót zanikających. Odbiór tych robót będzie polegał na końcowej ocenie jakości wykonywanych robót, które w dalszym procesie realizacji ulegną zakryciu. W szczególności w przypadku instalacji sanitarnych bezwzględnie będzie wymagane przeprowadzenie odpowiednich prób szczelności przez osoby uprawnione do tego typu badań. Odbiór robót zanikających i ulegających zakryciu będzie dokonany w czasie umożliwiającym wykonanie korekt czy ewentualnych poprawek bez hamowania ogólnego postępu robót. Gotowość danej części robót do odbioru zgłasza Wykonawca a Inwestor zobowiązuje się niezwłocznie wykonać niezbędne czynności sprawdzające.

5. Odbiór ostateczny robót będzie polegał na dokładnym sprawdzeniu jakości wykonanych robót oraz ich zgodności z wymaganiami niniejszej specyfikacji. Odbiór ostateczny nastąpi w terminie ustalonym w dokumentach umowy licząc od dnia potwierdzenia przez inspektora nadzoru zakończenia robót i przyjęcia wymaganych dokumentów.

Odbioru ostatecznego dokonuje komisja wyznaczona przez Zamawiającego w obecności Inspektora nadzoru i Wykonawcy. Komisja odbierająca roboty dokona ich oceny jakościowej na podstawie przedłożonych dokumentów, wyników badań i pomiarów, oceny wizualnej oraz zgodności wykonania ze „Specyfikacją techniczną wykonania i odbioru robót budowlanych”. W toku odbioru ostatecznego robót, komisja zapozna się z realizacją ustaleń przyjętych w trakcie odbiorów częściowych, zwłaszcza w zakresie wykonania robót uzupełniających i robót poprawkowych.

Dokonanie odbioru ostatecznego potwierdza się protokołem sporządzonym wg wzoru Zamawiającego.

Przepisy związane

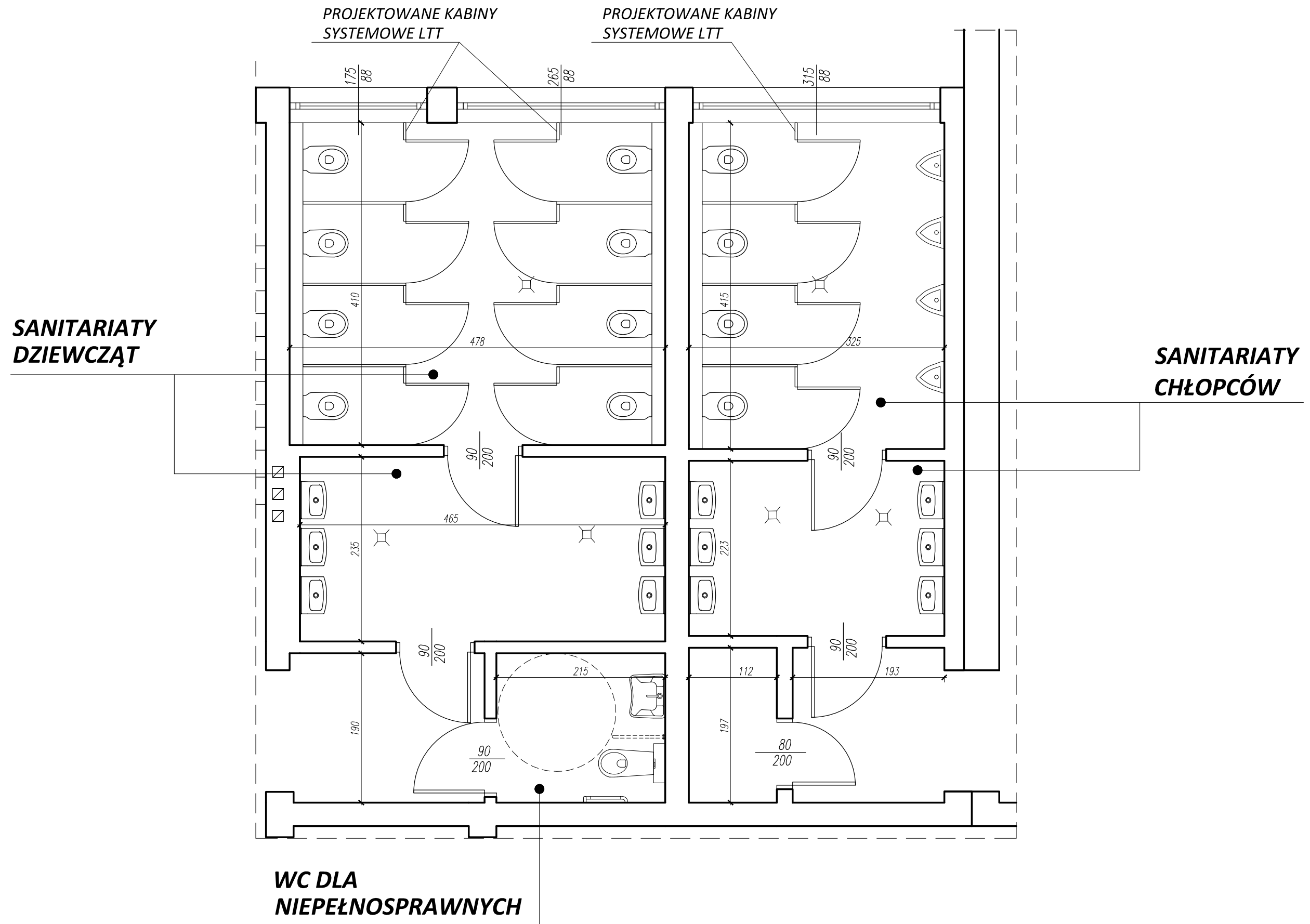
- „Warunki techniczne wykonania i odbioru robót budowlano montażowych.”
Tom I. Arkady, Warszawa 1989-1990.
- „Warunki techniczne wykonania i odbioru robót budowlanych”
ITB, Warszawa 2003
- „Warunki techniczne wykonania i odbioru robót budowlano - montażowych.”
Tom II Instalacje sanitarne i przemysłowe” Arkady, Warszawa 1988.
- „Warunki techniczne wykonania i odbioru sieci wodociągowych”.
COBRTI INSTAL. Warszawa 2001.
- PN-64/B-10400 „Urządzenia centralnego ogrzewania w budownictwie powszechnym.
Wymagania i badania techniczne przy odbiorze.”
- Rozporządzenie Ministra Infrastruktury z dnia 6.02.2003 r. - w sprawie bezpieczeństwa i higieny pracy podczas wykonywania robót budowlanych
(Dz. U. Nr 47, poz. 401)

**SANITARIATY
DZIEWCZĄT**

**SANITARIATY
CHŁOPCÓW**

**WC DLA
NIEPEŁNOSPRAWNYCH**

STAN ISTNIEJĄCY. RZUT SANITARIATÓW
skala 1:50



STAN PROJEKTOWANY. RZUT SANITARIATÓW
skala 1:50

STRONA TYTUŁOWA PROJEKTU

TEMAT OPRACOWANIA : Projekt techniczny remontu instalacji elektrycznej;
Oświetleniowej i gniazd wtykowych 230V oraz zasilanie
Wypożyczenia urządzenia sanitariatów.

OBIEKT : Remont toalet zaplecza sanitarnego w Publicznej Szkole
Podstawowej Nr. 5 z Oddziałami Integracyjnym
Kluczbork ul. Marii Konopnickiej 16

LOKALIZACJA : Kluczbork ul. Marii Konopnickiej 16

INWESTOR :Publiczne Szkoła Podstawowa nr 5
Adres : Kluczbork ul. Marii Konopnickiej 16

JEDNOSTKA PROJEKTOWA
P.P. ELEKTRO-SYSTEM Krasków 29

Projektant: Jan Sibiński Uprawnienia nr 246/76/Op
Opolska Okręgowa Izba Inżynierów Budownictwa nr OPL/ IE /0452/01

.....
Projektant:

ZAWARTOŚĆ OPRACOWANIA:

1. Metryka projektu	str. 1
2. Opis techniczny;	2-4
3. Informacja BIOZ	5
4. Projekt instalacji elektrycznej w rzucie parteru	6-7
5. Uprawnienia i zaświadczenie z Izby	7-8

Kluczbork kwiecień 2022 r.

OPIS TECHNICZNY

1. Podstawa opracowania:

- Uzgodnienia z Inwestorem;
- Zlecenie Inwestora;
- Wizja lokalna;
- PN, katalogi;
- Projekt remontu sanitariatu dziewcząt i chłopców w budynku Publicznej Szkoły Podstawowej nr.5 w Kluczborku:

2. Temat opracowania:

Tematem i niniejszego opracowania jest projekt techniczny remontu wewnętrznej instalacji elektrycznej oświetleniowej, gniazd wtykowych 230V i ochronnej przeciw porażeniowej w projektowanej instalacji elektrycznej Publicznej Szkoły Podstawowej w miejscowości Kluczbork ul. Marii Konopnickiej 16 w zakres którego wchodzi :

- projekt wewnętrzna instalacja oświetleniowa, gniazda wtykowe 230Vw remontowanym zapleczu sanitarnym szkoły.
- ochrona przed porażeniem elektrycznym;

3. Zasilanie:

Obecnie budynek Szkoły jest zasilany przyłączem kablowym z sieci kablowej ZE TAURON SA

Projektowana Wewnętrzna Linia Zasilająca od tablicy rozdzielczej konserwatorów do nowej rozdzielni RW 3x12 podtynkowej zasilającej sanitariaty YDY 5x6mm² I= ok. 12 mb W sanitariatach przewidziano budowę instalacji elektrycznej pod tynkiem, oświetlenie oprawami LED z czujnikiem ruchu i gniazd wtykowych 230V IP-45

Do zabudowy wyłączników instalacyjnych w lokalach zaplecza sanitarnego zastosowano skrzynkę rozdzielczą modułowa 3*12 podtynkowa.

Jako zabezpieczenie za licznikowe poszczególnych obwodów zastosowano wyłączniki nadmiarowo - prądowe instalacyjne typu S301 dla obwodów oświetleniowych.

W obwodach gniazd 230V zaprojektowano wyłączniki różnicowo prądowe o charakterystyce Jn jak nadmiarowo prądowe i wszystkie o prądzie różnicowym ΔJ 30 mA. Punkt rozdziału PEN na PE i N wykonać w rozdzielni głównej.

Uziemienie ochronne $R < 10\Omega$.

Instalację wewnętrzną projektowanego remontu należy wykonać zgodnie z projektem technicznym budynku.

Dopuszcza się zmiany: ilości oraz miejsca usytuowania gniazd i rozmieszczenie opraw i łączników oświetlenia wszystko w uzgodnieniu z inwestorem (zmiany nanieść w dokumentacji projektowej graficznej kolorem czerwonym).

Instalację obwodów oświetleniowych, obwodów gniazd wtyczkowych zaprojektowano przewodami typu YDY, YDYp pod tynkiem, typy i przekroje poszczególnych obwodów oraz projektowane wielkości zabezpieczeń przedstawiono na schemacie ideowym instalacji elektrycznej w części graficznej dokumentacji projektowej.

Przewody instalacji 230V i przewody siły 400V winny posiadać izolację na napięcie 750V. Osprzęt w pomieszczeniach sanitariatu szczelny hermetyczny o IP45.

Przy lokalizacji elementów elektrycznych rozgałęźnych takich jak łączniki, gniazda wtykowe 230V i 400V, puszki rozgałęźne itp. zachować odstęp 60 cm od kominów i przyborów gazowych, liczników gazu, elementów rozdzielczych i złączek.

W instalacji oświetleniowej kuchni poszczególne obwody zakończyć oprawami typu LED o IP 45 i E średnim 200Lx.

Wyłączniki światła w pomieszczeniach korytarzy zainstalowano na wysokości 1,5 m od poziomu podłogi.

Gniazda wtykowe 230V instalować na wysokości 140 cm od poziomu podłogi. W przypadku układania przewodów na palnych częściach budynku lub dotykania ich przez przewody, należy układać je w rurkach osłonowych z niepalnego materiału, natomiast osprzęt na palnych częściach budynku należy mocować na podkładkach z niepalnego materiału.

4. Ochrona przed porażeniem prądem elektrycznym:

Podstawowym systemem ochrony jest izolacja przewodów oraz urządzeń elektrycznych wykonanych w II klasie ochronności.

Jako dodatkowy system ochrony przed porażeniem prądem elektrycznym przyjęto zabezpieczenie poprzez szybkie odłączenie zasilania niskiego napięcia bezpieczniki topikowe w ZK oraz wyłączniki różnicowo - prądowe dla instalacji wewnętrznej budynku. Dla spełnienia pierwszego rodzaju ochrony na przewód ochronno - neutralny przeznaczono przewód oznaczony niebieski.

Natomiast, aby spełnić drugi warunek w instalacji zastosowano oprócz przewodu neutralnego „N” dodatkowy przewód ochronny o przekroju przewodów roboczych i układany łącznie z tymi przewodami.

Przewód ochronny PE powinien mieć izolację koloru żółto - zielonego.

Dla zapewnienia właściwej ochrony przez wyłącznik różnicowo - prądowy, przewody ochronne nie mogą mieć poza wyłącznikiem bezpośredniego połączenia z przewodem neutralnym.

UWAGA! za wyłącznikiem różnicowo - prądowym nie wolno uziemiać przewodu neutralnego, ani łączyć go z przewodem ochronnym, gdyż spowoduje to uruchomienie wyłącznika różnicowo - prądowego w normalnych warunkach pracy instalacji elektrycznej.

5. Uwagi końcowe:

Wykonawstwo robót należy prowadzić zgodnie z warunkami technicznymi zasilania oraz odbioru robót budowlano - montażowych Tom V - instalacje elektryczne, PN-E oraz niniejszym projektem.

Uwaga! rodzaj instalacji rozmieszczenie urządzeń, opraw oświetleniowych i osprzętu (typ i szczelność osprzętu) w poszczególnych pomieszczeniach dostosowano do warunków panujących w danym pomieszczeniu lub funkcji danego pomieszczenia.

Do budowy instalacji elektrycznej lub przyłączanej sieci zastosowano materiały lub wyroby posiadające certyfikat na znak bezpieczeństwa oraz deklarację zgodności, względnie certyfikat zgodności z Polską Normą lub aprobatę techniczną.

Po zakończeniu prac należy wykonać pomiary rezystancji izolacji przewodów po podłączeniu napięcia należy odwrotnie wykonać pomiary skuteczności ochrony przed porażeniem prądem elektrycznym poprzez szybkie odłączenie zasilania.

Protokoły z powyższych pomiarów należy dołączyć do dokumentów odbioru końcowego instalacji elektrycznej obiektu.

Prace związane z wykonawstwem powyższych robót powinna wykonywać osoba posiadająca odpowiednie kwalifikacje zawodowe potwierdzone zaświadczeniem SEP.

Przed przystąpieniem do wykonania powyższych prac należy uzyskać zgodę właścicieli terenu na wejście i prowadzenie robót tzw. przekazanie placu budowy.

Powyższą zgodę należy uzyskać na piśmie i dołączyć do dokumentów odbiorowych.

Roboty instalacyjne prowadzić pod nadzorem uprawnionego inspektora branży elektrycznej.

Projekt wymiany, przebudowy, remontu wewnętrznej instalacji elektrycznej nie wymaga zatwierdzenia przez organ Samorządowy Wydział Budownictwa Starostwo Powiatowe w Kluczborku.

INFORMACJA - WYTYCZNE DO PLANU BEZPIECZEŃSTWA I OCHRONY ZDROWIA

Inwestor: Publiczna Szkoła Podstawowa nr 5 ul. Konopnickiej 16 w Kluczborku.
Wykonanie planu bezpieczeństwa jest obowiązkiem kierownika budowy.

Niniejsze opracowanie zawiera wytyczne do sporządzenia planu BIOZ przez Kierownika Budowy Remontu Obiektu.

Celem planu bezpieczeństwa jest zapewnienie bezpiecznych warunków pracy chroniących ludzi, środowisko i majątek przed zdarzeniem wypadkowym, urazem, awarią, uszkodzeniem czy chorobą, która mogłaby nastąpić podczas realizacji kontraktu.

Działania kierownictwa kontraktu stwarzają system, który zapewnia, że zdrowie, bezpieczeństwo i środowisko oraz sprawy socjalne każdego pracownika będą zabezpieczone w taki sposób, aby uniknąć chorób zawodowych, obrażeń oraz wypadków.

Podstawa opracowania:

- Warunki techniczne wykonywania i odbioru robót budowlano – montażowych,
- Rozporządzenie Ministra Infrastruktury z dnia 27.08.2002 Dz. U. z dnia 17.09.2002r.
- Rozporządzenie Ministra Pracy i Polityki Socjalnej z dnia 26.09.1997 r w sprawie ogólnych przepisów bezpieczeństwa i higieny pracy ,
- Projekt budowlany,
- Obowiązujące przepisy i normy budowlane,

Odpowiedzialność:

Kierownik budowy pełni funkcję koordynatora sprawującego nadzór nad bezpieczeństwem i higieną pracy wszystkich pracowników zatrudnionych na budowie.

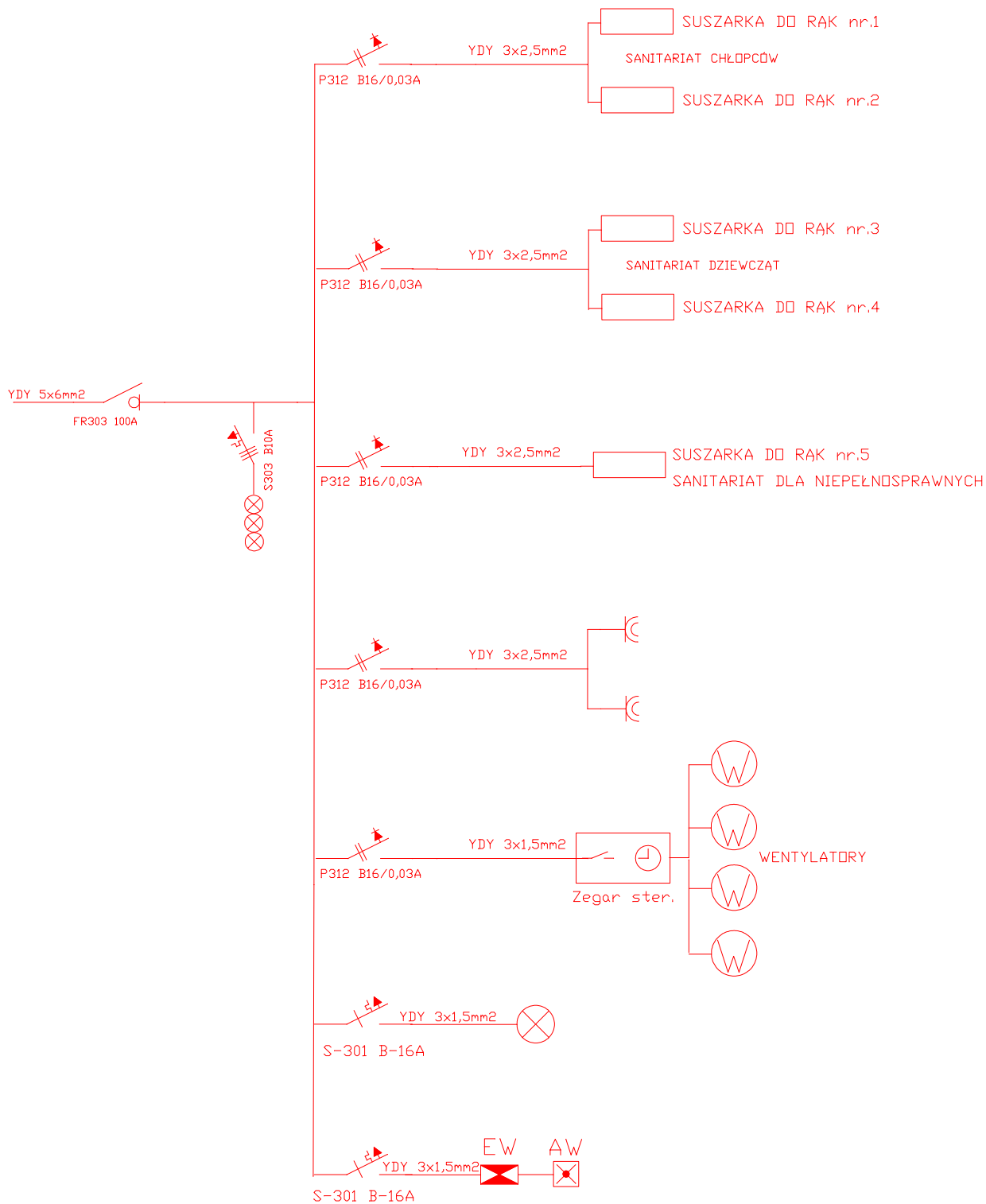
Wyznaczenie koordynatora nie zwalnia poszczególnych pracodawców z obowiązku zapewnienia bezpieczeństwa i higieny pracy zatrudnionych przez nich pracowników.

Nadzór techniczny podwykonawców obowiązany jest w szczególności:

- przestrzegać wymagań BHP na placu budowy i postanowień Planu BIOZ,
- organizować stanowiska pracy zgodnie z przepisami i zasadami BHP,
- zapewnić pracownikom środki ochrony indywidualnej
- organizować, przygotować i prowadzić pracę w sposób eliminujący możliwość zaistnienia wypadku przy pracy czy też choroby zawodowe,
- dopuszczać do pracy pracowników posiadających aktualne badania lekarskie i szkolenia BHP
- rozpoczynać pracę po uzgodnieniu z kierownikiem budowy bezpiecznych warunków pracy i właściwej technologii prowadzonych robót,
- wykonywać wszelkie polecenia koordynatora BHP budowy,
- wszystkie roboty instalacyjne przyłącza i WLZ wykonywać w stanie bez napięciowym i w uzgodnieniu ze służbami energetycznymi RD Kluczbork.
- prowadzić Dziennik BHP i Rejestr Szkoleń.

W planie BIOZ uwzględnić sposób ochrony osobistej, narzędzia i sprzęt roboczy, znaki ostrzegawcze i informacyjne, poruszanie się po terenie budowy, ochronę środowiska, roboty ziemne, rusztowania i pracę na wysokości ponadto zwrócić szczególną uwagę na ład i porządek ochronę przeciwpożarową.

Rozdz. P/T 3x12



P.P.ELEKTRO-SYSTEM 46-200 KLUCZBORK KRASKÓW 29

Opracował; Jan Sibiński Upr.Bud.246/76/Op.-Ogr.

Kreślił; Kasprzak Marek

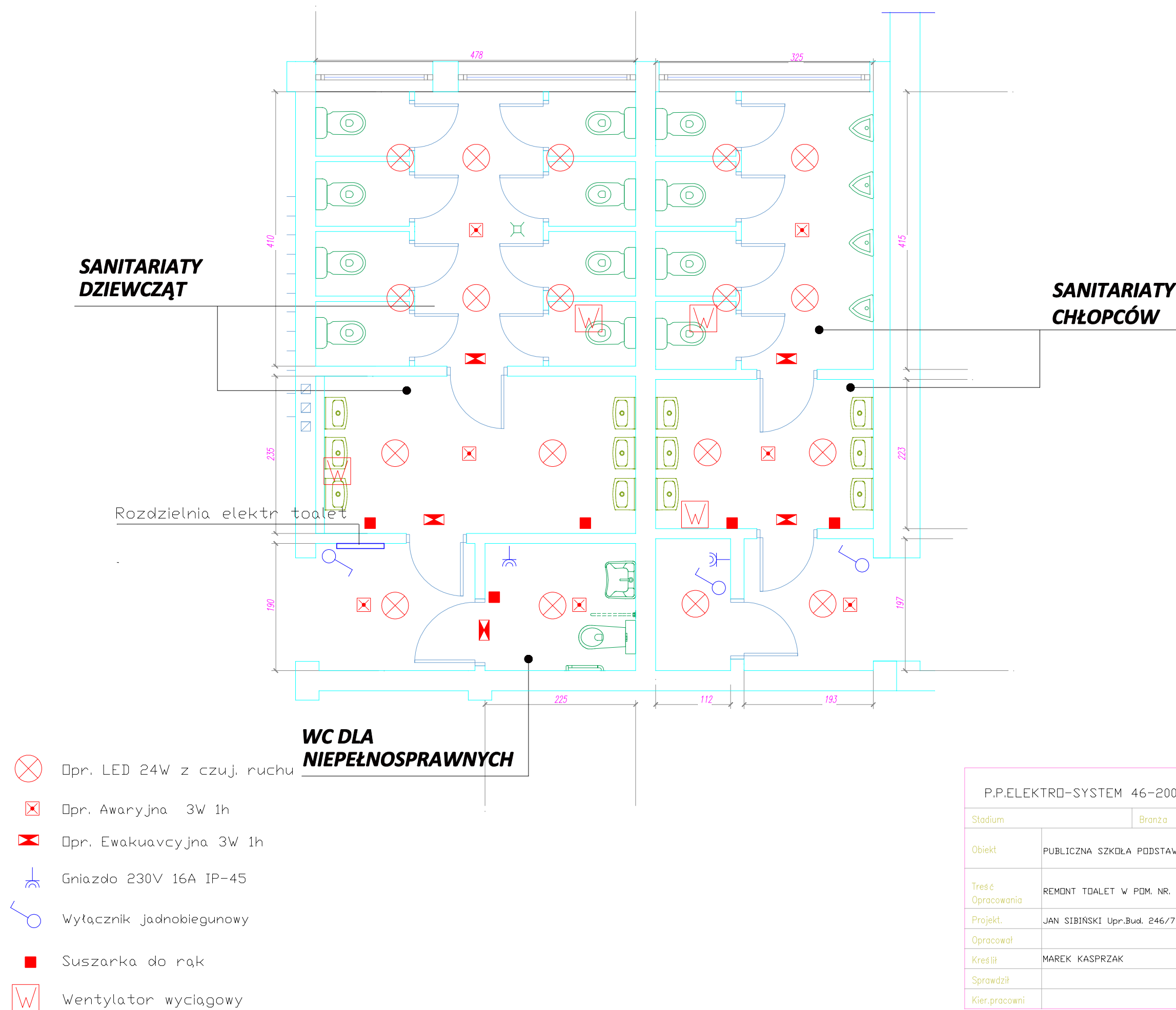
04.05.2022

04.05.2022

OBIEKT: Publiczna Szkoła Podstawowa z O.I.
Kluczbork ul. Konopnickiej 16

E-3

STADIUM: PROJEKT ELEKTRYCZNY ROZDZ. SANITARIATÓW



P.P.ELEKTRO-SYSTEM 46-200 KLUCZBORK KRASKÓW 29				
Stadium		Branża ELEKTRYCZNA		
Obiekt	PUBLICZNA SZKOŁA PODSTAWOWA NR.5 W KLUCZBORKU			DT NR
Treść Opracowania	REMONT TOALET W POM. NR. 1,22, 1,23, 1,24, 1,25			Data
Projekt.	JAN SIBIŃSKI Upr.Bud. 246/76/Dp			Skala
Opracował				
Kreślił	MAREK KASPRZAK			Nr rys. E-1
Sprawdził				
Kier.pracowni				

PRZEDMIAR

NAZWA INWESTYCJI : Remont sanitariatów (dla chłopców i dziewcząt oraz osób niepełnospr. - parter dawnego PG)
ADRES INWESTYCJI : 46-200 Kluczbork ul. Marii Konopnickiej 17
INWESTOR : Publiczna Szkoła Podstawowa nr 5 z Oddziałami Integracyjnymi im. Emilii Plater
ADRES INWESTORA : 46-203 Kluczbork ul. Marii Konopnickiej 17
WYKONAWCA ROBÓT : Joachim Kinder

SPORZĄDZIŁ KALKULACJE : Joachim Kinder
DATA OPRACOWANIA : kwiecień 2022

WYKONAWCA :

INWESTOR :

Data opracowania
kwiecień 2022

Data zatwierdzenia

Lp.	Podstawa	Opis i wyliczenia	j.m.	Poszcz.	Razem
1		Sanitariaty chłopców			
1	KNR 4-01	Wykucie z muru ościeżnic stalowych drzwiowych o powierzchni do 2 m2	szt.		
d.1	0354-07	2	szt.	2.000	
				RAZEM	2.000
2	KNR 4-01	Uzupełnienie ścianek z cegieł o grubości 1/2 ceg. lub zamurowanie otworów w ścianach na zaprawie cementowo-wapiennej - zamurowanie otworu nad drzwiami przejściowymi z umywalni do ustępów 1.0*1.0	m ²		
d.1	0303-02		m ²	1.000	
				RAZEM	1.000
3	KNR 4-01	Uzupełnienie tynków zwykłych wewnętrznych kat. III z zaprawy cementowo-wapiennej na ścianach i słupach prostokątnych na podłożu z cegły, pustaków ceramicznych, gazo- i pianobetonów (do 1 m2 w 1 miejscu) 1.0*1.0*2	m ²		
d.1	0711-01		m ²	2.000	
				RAZEM	2.000
4	KNR 4-01	Wykucie bruzd poziomych 1/2x1/2 ceg. w ścianach z cegieł na zaprawie cementowo-wapiennej (dla osadzenia nadproży ceramiczno-żelbetowych 11.5) - z podniesieniem wysokości otworu o około 8 cm) 1.30	m		
d.1	0336-03		m	1.300	
				RAZEM	1.300
5	KNR 2-02	Otworki w ścianach murowanych - ułożenie nadproży ceramicznych 11.5	m		
d.1	0126-05	1.25	m	1.250	
				RAZEM	1.250
6	KNR 4-01	Wykucie wnęk o głębokości do 1/2 ceg. w ścianach z cegieł na zaprawie cementowo-wapiennej - poszerzenie po obu stronach otworów drzwiowych z 90 do 108 cm - przyjęto po 10 cm z każdej strony) (2.0*0.10*2)*2	m ²		
d.1	0330-06		m ²	0.800	
analogia				RAZEM	0.800
7	KNR 4-01	Obsadzenie ościeżnic stalowych o powierzchni otworu do 2.0 m2 w ścianach z cegieł - uwzględnić w nakładach "M" koszt ościeżnic stalowych opaskowych oraz skrzydeł płytowych ("90-tki") białych z kratką wentylacyjną u dołu 0.90*2.0	m ²		
d.1	0320-02		m ²	1.800	
				RAZEM	1.800
8	KNR 0-19	Montaż drzwi aluminiowych jednoskrzydłowych pełnych (o szer. przejścia 90 cm - z kratką wentylacyjną u dołu) 0.90*2.0	m ²		
d.1	1024-06		m ²	1.800	
				RAZEM	1.800
9	KNR 2-02	Ścianki działowe GR z płyt gipsowo-kartonowych na rusztach metalowych; pokrycie jednostronne jednowarstwowe 25-01; rozstaw słupków 30 cm (zabudowy pod "stelaże" misek ustępowych wiszących) 4.15*2.0	m ²		
d.1	2010-04		m ²	8.300	
				RAZEM	8.300
10	KNR 2-02	Warstwy wyrównawcze pod posadzki z zaprawy cementowej grubości 20 mm zatarte na ostro 3.25*2.23 3.25*4.15	m ²		
d.1	1102-01		m ²	7.248	
umywalnia			m ²	13.488	
ustępy				RAZEM	20.736
11	KNR 2-02	Warstwy wyrównawcze pod posadzki z zaprawy cementowej - dodatek lub potrącenie za zmianę grubości o 10 mm Krotność = 2 20.74	m ²		
d.1	1102-03		m ²	20.740	
				RAZEM	20.740
12	KNR 2-02	Posadzki płytkowe z kamieni sztucznych układane na klej - przygotowanie podłoża 20.74	m ²		
d.1	1118-01		m ²	20.740	
				RAZEM	20.740
13	KNR 2-02	Posadzki płytkowe z kamieni sztucznych; płytki 60x60 cm układane na klej metodą zwykłą 20.74	m ²		
d.1	1118-08		m ²	20.740	
				RAZEM	20.740
14	KNR 2-02	Licowanie ścian płytkami o wymiarach 30x60 cm na klej metodą zwykłą (z uwzględnieniem listew systemowych) do wysokości drzwi [(3.25+2.23)*2-0.90*2]*2.0 [(3.25+4.15)*2-0.90]*2.0	m ²		
d.1	0829-06		m ²	18.320	
umywalnia			m ²	27.800	
ustępy				RAZEM	46.120
15	KNR 4-01	Obsadzenie krtek wentylacyjnych w ścianach z cegieł	szt.		
d.1	0322-02	3	szt.	3.000	
				RAZEM	3.000
16	KNR 2-02	Obud.belek i podciągów płytami gips.-karton.na rusztach metal.pojedyń.jednowarstw.55-01; analogia - obudowa rur instalacyjnych 4.15*0.45*0.30	m ²		
d.1	2004-05		m ²	0.560	
				RAZEM	0.560
17	kalk. własna	Dostawa i montaż systemowych kabin toaletowych 10/13 mm (lity laminat, płyta wodoodporna HPL, profile anodowane w kolorze naturalnym, okucia nierdzewne): komplet 4-kabinowy (wym. wg. projektu) - kalk. własna	kpl.		
d.1					

Lp.	Podstawa	Opis i wyliczenia	j.m.	Poszcz.	Razem
		1	kpl.	1.000	
				RAZEM	1.000
18	kalk. własna	Dostawa i montaż systemowych przegródek systemowych przy pisuarach - kalk. własna	kpl.		
d.1		3	kpl.	3.000	
				RAZEM	3.000
19	KNR 0-14	Okładziny stropów płytami gipsowo - kartonowymi (wodo-odpornymi) na ruszcie pojedynczym, podwieszanym, metalowym z kształowników CD i UD	m ²		
d.1	2012-01	3.25*2.23	m ²	7.248	
	przedsionek			RAZEM	7.248
20	NNRNKB	(z.VII) Gruntowanie podłoża preparatami "CERESIT CT 17" i "ATLAS UNI GRUNT" - powierzchnie poziome	m ²		
d.1	202 1134-01	3.25*4.15	m ²	13.488	
				RAZEM	13.488
21	KNR 2-02	Tynki (gładzie) jednowarstwowe wewnętrzne gr. 3 mm z gipsu szpachlowego wykonywane ręcznie na stropach na podłożu z tynku	m ²		
d.1	2009-04	13.5	m ²	13.500	
				RAZEM	13.500
22	NNRNKB	(z.VII) Gruntowanie podłoża preparatami "CERESIT CT 17" i "ATLAS UNI GRUNT" - powierzchnie pionowe (powyżej płytek)	m ²		
d.1	202 1134-02	(3.25+2.23)*2*1.20	m ²	13.152	
	umywalnia	(3.25+4.15)*2*1.20	m ²	17.760	
	ustępy			RAZEM	30.912
23	KNR 2-02	Tynki (gładzie) jednowarstwowe wewnętrzne gr. 3 mm z gipsu szpachlowego wykonywane ręcznie na ścianach na podłożu z tynku	m ²		
d.1	2009-02	30.9	m ²	30.900	
				RAZEM	30.900
24	KNR 2-02	Dwukrotne malowanie emulsyjnymi powierzchniami wewnętrznych - podłoża gipsowych z gruntowaniem: analogia - farbą lateksową odporną na szorowanie na mokro w klasie I	m ²		
d.1	1505-03	13.5+7.25	m ²	20.750	
	sufity	30.9	m ²	30.900	
	ściany			RAZEM	51.650
25	KNR 4-01	Przygotowanie powierzchni pod malowanie farbami emulsyjnymi starych tynków z poszpachlowaniem nierówności	m ²		
d.1	1204-08 +	Dwukrotne malowanie farbami emulsyjnymi starych tynków wewnętrznych			
	KNR 4-01	ścian			
	1204-02	- uzupełniające roboty malarskie ścian zewn. przy wejściach do sanitariatów i/ w			
		10	m ²	10.000	
				RAZEM	10.000
2		Sanitariaty dziewcząt			
26	KNR 4-01	Wykucie z muru ościeżnic stalowych drzwiowych o powierzchni do 2 m2	szt.		
d.2	0354-07	2	szt.	2.000	
				RAZEM	2.000
27	KNR 4-01	Uzupełnienie ścianek z cegieł o grubości 1/2 ceg. lub zamurowanie otworów w ścianach na zaprawie cementowo-wapiennej - zamurowanie otworu po zdemontowanych "luxferach"	m ²		
d.2	0303-02	1.0*1.0	m ²	1.000	
				RAZEM	1.000
28	KNR 4-01	Uzupełnienie tynków zwykłych wewnętrznych kat. III z zaprawy cementowo-wapiennej na ścianach i słupach prostokątnych na podłożu z cegły, pustaków ceramicznych, gazo- i pianobetonów (do 1 m2 w 1 miejscu)	m ²		
d.2	0711-01	1.0*1.0*2	m ²	2.000	
				RAZEM	2.000
29	KNR 4-01	Wykucie bruzd poziomych 1/2x1/2 ceg. w ścianach z cegieł na zaprawie cementowo-wapiennej (dla osadzenia nadproży ceramiczno-żelbetowych 11.5) - z podniesieniem wysokości otworu o około 8 cm)	m		
d.2	0336-03	1.30	m	1.300	
				RAZEM	1.300
30	KNR 2-02	Otwory w ścianach murowanych - ułożenie nadproży ceramicznych 11.5	m		
d.2	0126-05	1.25	m	1.250	
				RAZEM	1.250
31	KNR 4-01	Wykucie wnęk o głębokości do 1/2 ceg. w ścianach z cegieł na zaprawie cementowo-wapiennej - poszerzenie po obu stronach otworów drzwiowych z 90 do 108 cm - przyjęto po 10 cm z każdej strony)	m ²		
d.2	0330-06	(2.0*0.10*2)*2	m ²	0.800	
	analogia			RAZEM	0.800
32	KNR 4-01	Obsadzenie ościeżnic stalowych o powierzchni otworu do 2.0 m2 w ścianach z cegieł - uwzględnić w nakładach "M" koszt ościeżnic stalowych opaskowych oraz skrzydeł płytowych ("90-tki") białych z kratką wentylacyjną u dołu	m ²		
d.2	0320-02	0.90*2.0	m ²	1.800	
				RAZEM	1.800
33	KNR 0-19	Montaż drzwi aluminiowych jednoskrzydłowych pełnych (o szer. przejścia 90 cm - z kratką wentylacyjną u dołu)	m ²		
d.2	1024-06				

Lp.	Podstawa	Opis i wyliczenia	j.m.	Poszcz.	Razem
		0.90*2.0	m ²	1.800	
				RAZEM	1.800
34	KNR 2-02 d.2 2010-04	Ścianki działowe GR z płyt gipsowo-kartonowych na rusztach metalowych; pokrycie jednostronne jednowarstwowe 25-01; rozstaw słupków 30 cm (zabudowy pod "stelaże" misek ustępowych wiszących) 4.10*2.0	m ² m ²	8.200	
				RAZEM	8.200
35	KNR 2-02 d.2 1102-01 umywalnia ustępy	Warstwy wyrównawcze pod posadzki z zaprawy cementowej grubości 20 mm zatarte na ostro (po rozebraniu warstwy lastrykowej) 2.35*4.65 4.10*4.78	m ² m ² m ²	10.928 19.598	
				RAZEM	30.526
36	KNR 2-02 d.2 1102-03	Warstwy wyrównawcze pod posadzki z zaprawy cementowej - dodatek lub potrącenie za zmianę grubości o 10 mm Krotność = 3 30.5	m ² m ²	30.500	
				RAZEM	30.500
37	KNR 2-02 d.2 1118-01	Posadzki płytkowe z kamieni sztucznych układane na klej - przygotowanie pod- łoża 30.5	m ² m ²	30.500	
				RAZEM	30.500
38	KNR 2-02 d.2 1118-08	Posadzki płytkowe z kamieni sztucznych; płytki 60x60 cm układane na klej me- todą zwykłą 30.5	m ² m ²	30.500	
				RAZEM	30.500
39	KNR-W 3 d.2 0809-01 umywalnia ustępy	Wyrównywanie podłoża betonowych przez frezowanie; analogia - frezowanie istniejącej glazury ściennej z płytek na zaprawie cementowej dla uzyskania odpowiedniej szorstkości i lepszej przyczepności kleju pod nową glazurę [(2.35+4.65)*2-0.90*2]*2.0 [(4.10+4.78)*2-0.90]*2.0	m ² m ² m ²	24.400 33.720	
				RAZEM	58.120
40	KNR 2-02 d.2 0829-06	Licowanie ścian płytkami o wymiarach 30x60 cm na klej metodą zwykłą (z uwzględnieniem listew systemowych (narożnych i górnych) - do wysokości drzwi 58.12	m ² m ²	58.120	
				RAZEM	58.120
41	KNR 4-01 d.2 0322-02	Obsadzenie kraterów wentylacyjnych w ścianach z cegieł 3	szt. szt.	3.000	
				RAZEM	3.000
42	KNR 2-02 d.2 2004-05	Obud.belek i podciągów płytami gips.-karton.na rusztach metal.pojedyn.jedno- warstw.55-01; analogia - obudowa rur instalacyjnych 1.20*(0.25+0.20*2)	m ² m ²	0.780	
				RAZEM	0.780
43	kalk. własna d.2	Dostawa i montaż systemowych kabin toaletowych 10/13 mm (lity laminat, pły- ta wodoodporna HPL, profile anodowane w kolorze naturalnym, okucia nie- rdzewne): komplet 4-kabinowy (wym. wg. projektu) - kalk. własna 2	kpl. kpl.	2.000	
				RAZEM	2.000
44	KNR 0-14 d.2 2012-01	Okładziny stropów płytami gipsowo - kartonowymi (wodo-odpornymi) na rusz- cie pojedynczym, podwieszanym, metalowym z kształowników CD i UD 30.5	m ² m ²	30.500	
				RAZEM	30.500
45	NNRKNB d.2 202 1134-02 umywalnia ustępy	(z.VII) Gruntowanie podłoża preparatami "CERESIT CT 17" i "ATLAS UNI GRUNT" - powierzchnie pionowe (powyżej płytek) (2.35+4.65)*2*1.20 (4.10+4.78)*2*1.20	m ² m ² m ²	16.800 21.312	
				RAZEM	38.112
46	KNR 2-02 d.2 2009-02	Tynki (gładzie) jednowarstwowe wewnętrzne gr. 3 mm z gipsu szpachlowego wykonywane ręcznie na ścianach na podłożu z tynku 38.1	m ² m ²	38.100	
				RAZEM	38.100
47	KNR 2-02 d.2 1505-03 sufity ściany	Dwukrotne malowanie emulsyjnymi powierzchniami wewnętrznymi - podłoża gip- sowych z gruntowaniem: analogia - farbą lateksową odporną na szorowanie na mokro w klasie I 30.5 38.1	m ² m ² m ²	30.500 38.100	
				RAZEM	68.600
48	KNR 4-01 d.2 1204-08 + KNR 4-01 1204-02	Przygotowanie powierzchni pod malowanie farbami emulsyjnymi starych tyn- ków z poszpachlowaniem nierówności Dwukrotne malowanie farbami emulsyjnymi starych tynków wewnętrznych ścian - uzupełniające roboty malarskie ścian zewn. przy wejściach do sanitariatów /j/ w 5	m ² m ²	5.000	
				RAZEM	5.000
3		Sanitariaty dla osób niepełnosprawnych			

Lp.	Podstawa	Opis i wyliczenia	j.m.	Poszcz.	Razem
49	KNR 4-01 d.3 0354-07	Wykucie z muru ościeżnic stalowych drzwiowych o powierzchni do 2 m2	szt.		
		2	szt.	2.000	
				RAZEM	2.000
50	KNR 4-01 d.3 0336-03	Wykucie bruzd poziomych 1/2x1/2 ceg. w ścianach z cegieł na zaprawie cementowo-wapiennej - poszerzenie po obu stronach otworów drzwiowych 11.5) - z podniesieniem wysokości otworu o około 8 cm)	m		
		1.30	m	1.300	
				RAZEM	1.300
51	KNR 2-02 d.3 0126-05	Otwory w ścianach murowanych - ułożenie nadproży ceramicznych 11.5	m		
		1.25	m	1.250	
				RAZEM	1.250
52	KNR 4-01 d.3 0330-06 analogia	Wykucie wnęk o głębokości do 1/2 ceg. w ścianach z cegieł na zaprawie cementowo-wapiennej - poszerzenie po obu stronach otworów drzwiowych o szer. 100 do 108 cm - przyjęto po 5 cm z każdej strony) (2.0*0.05*2)*2	m ²		
			m ²	0.400	
				RAZEM	0.400
53	KNR 0-19 d.3 1024-06	Montaż drzwi aluminiowych jednoskrzydłowych pełnych (o szer. przejścia 90 cm - z kratką wentylacyjną u dołu) 0.90*2.0	m ²		
			m ²	1.800	
				RAZEM	1.800
54	KNR 2-02 d.3 1102-01	Warstwy wyrównawcze pod posadzki z zaprawy cementowej grubości 20 mm zatarte na ostro 1.90*2.15	m ²		
			m ²	4.085	
				RAZEM	4.085
55	KNR 2-02 d.3 1102-03	Warstwy wyrównawcze pod posadzki z zaprawy cementowej - dodatek lub potrącenie za zmianę grubości o 10 mm 4.1	m ²		
			m ²	4.100	
				RAZEM	4.100
56	KNR 2-02 d.3 1118-01	Posadzki płytkowe z kamieni sztucznych układane na klej - przygotowanie podłoża (warstwa wyrównawcza) 4.1	m ²		
			m ²	4.100	
				RAZEM	4.100
57	KNR 2-02 d.3 1118-08	Posadzki płytkowe z kamieni sztucznych; płytki 60x60 cm układane na klej metodą zwykłą 4.1	m ²		
			m ²	4.100	
				RAZEM	4.100
58	KNR 2-02 d.3 0829-06	Licowanie ścian płytkami o wymiarach 30x60 cm na klej metodą zwykłą (z uwzględnieniem listew systemowych) do wysokości drzwi [(1.90+2.15)*2-0.90]*2.0	m ²		
			m ²	14.400	
				RAZEM	14.400
59	KNR 4-01 d.3 0322-02	Obsadzenie krtek wentylacyjnych w ścianach z cegieł	szt.		
		1	szt.	1.000	
				RAZEM	1.000
60	NNRNKB d.3 202 1134-01	(z.VII) Gruntowanie podłoża preparatami "CERESIT CT 17" i "ATLAS UNI GRUNT" - powierzchnie poziome 4.1	m ²		
			m ²	4.100	
				RAZEM	4.100
61	KNR 2-02 d.3 2009-04	Tynki (gładzie) jednowarstwowe wewnętrzne gr. 3 mm z gipsu szpachlowego wykonywane ręcznie na stropach na podłożu z tynku 4.1	m ²		
			m ²	4.100	
				RAZEM	4.100
62	NNRNKB d.3 202 1134-02	(z.VII) Gruntowanie podłoża preparatami "CERESIT CT 17" i "ATLAS UNI GRUNT" - powierzchnie pionowe (powyżej płytek) (1.90+2.15)*2*1.20	m ²		
			m ²	9.720	
				RAZEM	9.720
63	KNR 2-02 d.3 2009-02	Tynki (gładzie) jednowarstwowe wewnętrzne gr. 3 mm z gipsu szpachlowego wykonywane ręcznie na ścianach na podłożu z tynku 9.7	m ²		
			m ²	9.700	
				RAZEM	9.700
64	KNR 2-02 d.3 1505-03	Dwukrotne malowanie emulsyjnymi powierzchniami wewnętrznymi - podłoża gipsowych z gruntowaniem: analogia - farbą lateksową odporną na szorowanie na mokro w klasie I	m ²		
	sufity	4.1	m ²	4.100	
	ściany	9.7	m ²	9.700	
				RAZEM	13.800

PRZEDMIAR

Klasyfikacja robót wg. Wspólnego Słownika Zamówień

45310000-3 Roboty instalacyjne elektryczne
45311200-2 Roboty w zakresie instalacji elektrycznych

NAZWA INWESTYCJI : REMONT POMIESZCZEŃ ZAPLECZA SANITARNEGO DZIEWCZĄT I CHŁOPCÓW - ROBOTY ELEK-
TRYCZNE
ADRES INWESTYCJI : SZKOŁA PODSTAWOWA z O.I. nr.5 w KLUCZBORKU
INWESTOR : SZKOŁA PODSTAWOWA z O.I. nr.5 w KLUCZBORKU
ADRES INWESTORA : KLUCZBORK ul KONOPNICKIEJ nr 16
BRANŻA : ELEKTRYCZNA

SPORZĄDZIŁ KALKULACJE :
DATA OPRACOWANIA : 18 maj 2022

Ogółem wartość kosztorysowa robót : zł

Słownie:

WYKONAWCA :

INWESTOR :

Data opracowania
18 maj 2022

Data zatwierdzenia

Lp.	Nazwa	Jm	Ilość	Cena jedn.	Wartość
1.	piasek do zapraw	m ³	0.9920		
2.	cement portlandzki z dodatkami 25	t	0.1984		
3.	ciasto wapienne (wapno gaszone)	m ³	0.1736		
4.	szyna łączeniowa 3-biegunowa	szt.	1.0000		
5.	Suszarka elektryczna do rąk	szt.	5.0000		
6.	Lampka modułowa 3-fazowa czerwony/zielony/pomarańczowy 230-400V	szt.	1.0000		
7.	Zegar sterujący cyfrowy 16A tygodniowy dwukanałowy PCZ-522.3	szt.	1.0000		
8.	Plafon led IP-44 24W z czujnikiem ruchu szt.15	szt.	15.0000		
9.	Plafon led IP-44 24W szt.3	szt.	3.0000		
10.	Oprawa awaryjna AXN IP65 ECO LED 3W 385lm (opt. otwarta) 1h jednozadaniowa AT biała AXNO/3W/E/1/SE/AT/WH szt.7	szt.	7.0000		
11.	Oprawa awaryjna EXIT S IP65 ECO LED AT 3W 310lm 1h jednozadaniowa biała ETS/3W/E/1/SE/AT/WH szt.5	szt.	5.0000		
12.	łączniki bryzgoszczelne IP-44	szt.	3.0600		
13.	Wyłącznik różnicowo-nadprądowy 2P 16A B 0,03A	szt.	5.0000		
14.	wyłączniki nadprądowe S301 B16A	szt.	2.0000		
15.	wyłączniki nadprądowe S303 B10A	szt.	1.0000		
16.	rozłączniki FR-303 40A	szt.	1.0000		
17.	gniazda bryzgoszczelne 2-biegunowe	szt.	2.0400		
18.	puszki izolacyjne podtynkowe fi-60mm + złączki WAGO	szt.	13.2600		
19.	rury winidurkowe	m	14.5600		
20.	złączki	szt.	5.7400		
21.	przewody kabelkowe YDY 3x2,5mm ² /750V	m	67.6000		
22.	przewody kabelkowe YDY 3x1,5mm ² /750V	m	87.3600		
23.	przewody kabelkowe YDY 5x6mm ² /750V	m	14.5600		
24.	Rozdzielnica modułowa 3x12 podtynkowa IP40 RWN (drzwi pełne) + zamek	szt.	1.0000		
25.	kołki kotwiące metalowe rozporowe	szt.	16.0000		
26.	Gips budowlany	kg	124.0000		
27.	Wentylator sufitowy fi-125mm	szt.	4.0000		
28.	materiały pomocnicze	zł			
RAZEM					

Słownie:

Lp.	Podstawa	Opis i wyliczenia	j.m.	Poszcz.	Razem
SZKOŁA NR.5 SANITARIATY					
1		REMONT POMIESZCZEŃ TOALET pom. 1.22, 1.23, 1.24, 1.25			
1.1	45310000-3	ROBOTY DEMONTAŻOWE pom. 1.22, 1.23, 1.24, 1.25			
1	KNNR-W 9	Demontaż nieuszczelnionego łącznika podtynkowego, natynkowego	szt.		
d.1.1	0401-07	7	szt.	7.000	
				RAZEM	7.000
2	KNNR-W 9	Demontaż opraw oświetleniowych świetłkowych z kloszem	szt.		
d.1.1	0501-06	16	szt.	16.000	
				RAZEM	16.000
3	KNNR-W 9	Demontaż przewodów układanych pod tynkiem wtynkowych, płaskich lub kabelkowych okrągłych	m		
d.1.1	0301-03	55	m	55.000	
				RAZEM	55.000
1.2	45311200-2	Roboty w zakresie instalacji elektrycznych pom. 1.22, 1.23, 1.24, 1.25			
4	KNNR 5	Wykucie bruzd dla rur RKL21, RS28 w betonie	m		
d.1.2	1207-10	124	m	124.000	
				RAZEM	124.000
5	KNNR 5	Przebijanie otworów śr. 25 mm o długości do 1 1/2 ceg. w ścianach lub stropach z cegły	otw.		
d.1.2	1209-0601	7	otw.	7.000	
				RAZEM	7.000
6	KNNR 5	Przygotowanie podłoża pod osprzęt instalacyjny mocowany na zaprawie cementowej lub gipsowej - wykonanie ślepych otworów w podłożu betonowym	szt.		
d.1.2	0301-12	13	szt.	13.000	
				RAZEM	13.000
7	KNNR 5	Puszki instalacyjne podtynkowe pojedyncze o śr.do 60 mm	szt.		
d.1.2	0302-01	puszki izolacyjne podtynkowe fi-60mm + złączki WAGO	szt.	13.000	
		13			
				RAZEM	13.000
8	KNNR 5	Przewody kabelkowe o łącznym przekroju żył do 7.5 mm ² układane p.t. w gotowych bruzdach w podłożu innym niż betonowe	m		
d.1.2	0205-01	przewody kabelkowe YDY 3x2,5mm ² /750V	m	65.000	
		65			
				RAZEM	65.000
9	KNNR 5	Przewody kabelkowe o łącznym przekroju żył do 7.5 mm ² układane p.t. w gotowych bruzdach w podłożu innym niż betonowe	m		
d.1.2	0205-01	przewody kabelkowe YDY 3x1,5mm ² /750V	m	84.000	
		84			
				RAZEM	84.000
10	KNNR 5	Zaprawianie bruzd o szerokości do 50 mm	m		
d.1.2	1208-02	124	m	124.000	
				RAZEM	124.000
11	KNNR 4-01	Wykonanie pasów tynku zwykłego kat. III o szerokości do 10 cm na murach z cegieł lub ścianach z betonu pokrywającego bruzdy z przewodami elektrycznymi	m		
d.1.2	0705-07	124	m	124.000	
				RAZEM	124.000
12	KNNR 5	Łączniki i przyciski instalacyjne bryzgoszczelne jednobiegunowe	szt.		
d.1.2	0307-01	łączniki bryzgoszczelne IP-44	szt.	3.000	
		3			
				RAZEM	3.000
13	KNNR 5	Gniazda instalacyjne wtyczkowe ze stykiem ochronnym bryzgoszczelne 2-biegunowe przykręcane o obciążalności do 16 A i przekroju przewodów do 2.5 mm ²	szt.		
d.1.2	0308-05	gniazda bryzgoszczelne 2-biegunowe	szt.	2.000	
		2			
				RAZEM	2.000
14	KNNR 5	Oprawy oświetleniowe przykręcane (zwykłe) - świetłkowa do 2x40 W	kpl.		
d.1.2	0502-03	Plafon led IP-44 24W z czujnikiem ruchu szt.15	kpl.	18.000	
		Plafon led IP-44 24W szt.3			
		18			
				RAZEM	18.000
15	KNNR 5	Oprawy oświetleniowe przykręcane (zwykłe) - świetłkowa do 2x20 W	kpl.		
d.1.2	0502-02	Oprawa awaryjna AXN IP65 ECO LED 3W 385lm (opt. otwarta) 1h jednozadaniowa AT biała AXNO/3W/E/1/SE/AT/WH szt.7	kpl.	12.000	
		Oprawa awaryjna EXIT S IP65 ECO LED AT 3W 310lm 1h jednozadaniowa biała ETS/3W/E/1/SE/AT/WH szt.5			
		12			
				RAZEM	12.000
16	KNNR 5	Wentylatory sufitowe	szt.		
d.1.2	0410-01	4	szt.	4.000	
				RAZEM	4.000

Lp.	Podstawa	Opis i wyliczenia	j.m.	Poszcz.	Razem
17	KNNR 5 d.1.2 0406-02	Aparaty elektryczne o masie do 5 kg	szt.		
		5	szt.	5.000	
				RAZEM	5.000
1.3		TABLICA ROZDZIELCZA TOALET + WLZ			
18	KNNR 5 d.1.3 1207-09	Wykucie bruzd dla rur RKL21, RS28 w cegle	m		
		14	m	14.000	
				RAZEM	14.000
19	KNNR 5 d.1.3 1209-1102	Przebijanie otworów śr. 40 mm o długości do 30 cm w ścianach lub stropach z betonu	otw.		
		2	otw.	2.000	
				RAZEM	2.000
20	KNNR 5 d.1.3 0101-06	Rury winidurkowe o śr.do 28 mm układane p.t. w gotowych bruzdach w podłożu innym niż beton	m		
		14	m	14.000	
				RAZEM	14.000
21	KNNR 5 d.1.3 0203-03	Przewody kabelkowe o łącznym przekroju żył do 30 mm ² wciągane do rur	m		
		14	m	14.000	
				RAZEM	14.000
22	KNNR 4-03 d.1.3 1011-11	Ręczne wykucie wnęki o objętości do 1.00 dm ³ w podłożu ceglany	szt.		
		9	szt.	9.000	
				RAZEM	9.000
23	KNNR 5 d.1.3 0404-05	Obudowy o powierzchni do 0.1 m ² <i>Rozdzielnica modułowa 3x12 podtynkowa IP40 RWN (drzwi pełne) + zamek</i>	szt.		
		1	szt.	1.000	
				RAZEM	1.000
24	KNNR 5 d.1.3 0407-04	Rozłącznik lub wyłącznik przeciwporażeniowy 3 (4)-biegunowy w rozdzielnicach <i>rozłączniki FR-303 40A</i>	szt.		
		1	szt.	1.000	
				RAZEM	1.000
25	KNNR 5 d.1.3 0407-03	Rozłącznik lub wyłącznik przeciwporażeniowy 1 (2)-biegunowy w rozdzielnicach <i>Wyłącznik różnicowo-nadprądowy 2P 16A B 0,03A</i>	szt.		
		5	szt.	5.000	
				RAZEM	5.000
26	KNNR 5 d.1.3 0407-01	Wyłącznik nadprądowy 1-biegunowy w rozdzielnicach <i>wyłączniki nadprądowe S301 B16A</i>	szt.		
		2	szt.	2.000	
				RAZEM	2.000
27	KNNR 5 d.1.3 0407-02	Wyłącznik nadprądowy 3-biegunowy w rozdzielnicach <i>wyłączniki nadprądowe S303 B10A</i>	szt.		
		1	szt.	1.000	
				RAZEM	1.000
28	KNNR 5 d.1.3 0406-01	Aparaty elektryczne o masie do 2.5 kg <i>Lampka modułowa 3-fazowa czerwony/zielony/pomarańczowy 230-400V</i>	szt.		
		1	szt.	1.000	
				RAZEM	1.000
29	KNNR 5 d.1.3 0406-01	Aparaty elektryczne o masie do 2.5 kg <i>Zegar sterujący cyfrowy 16A tygodniowy dwukanałowy PCZ-522.3</i>	szt.		
		1	szt.	1.000	
				RAZEM	1.000
30	KNNR 5 d.1.3 0408-03	Dodatkowe wyposażenie rozdzielnic modułowych - szyna łączeniowa 3-biegunowa	szt.		
		1	szt.	1.000	
				RAZEM	1.000
1.4 45310000-3		POMIARY POWYKONAWCZE			
31	KNNR 13-21 d.1.4 0301-03	Pomiary natężenia oświetlenia - pierwszy komplet 5 pomiarów dokonywanych na stanowisku	kpl.po m. kpl.po m.	12.000	
		12			
				RAZEM	12.000
32	KNNR 5 d.1.4 1301-01	Sprawdzenie i pomiar 1-fazowego obwodu elektrycznego niskiego napięcia	pomiar		
		10	pomiar	10.000	
				RAZEM	10.000
33	KNNR 5 d.1.4 1304-05	Badania i pomiary instalacji skuteczności zerowania (pierwszy pomiar)	szt.		
		3	szt.	3.000	
				RAZEM	3.000
34	KNNR 13-21 d.1.4 0402-03	Badanie wyłącznika przeciwporażeniowego różnicowo-prądowego	szt.		
		5	szt.	5.000	

Lp.	Podstawa	Opis i wyliczenia	j.m.	Poszcz.	Razem
				RAZEM	5.000

PRZEDMIAR

NAZWA INWESTYCJI : Remont sanitariatów (chłopców i dziewcząt oraz dla osób niepełnosprawnych -parter dawnego gimnazjum),
wymiana części instalacji wodno-kanalizacyjnej i C.O.,wymiana następnej części kanalizacji w pomiesz-
czeniu dla konserwatorów
ADRES INWESTYCJI : Ul. M. Konopnickiej 17, 46-203 Kluczbork
INWESTOR : Administracja Oświaty Kluczbork
ADRES INWESTORA : Ul. Kościuszki 1, 46-200 Kluczbork
BRANŻA : Sanitarna

SPORZĄDZIŁ KALKULACJE : Damian Grądowny (Sanitarna)
DATA OPRACOWANIA : 21.03.2022

WYKONAWCA :

INWESTOR :

Data opracowania
21.03.2022

Data zatwierdzenia

Lp.	Podstawa	Opis i wyliczenia	j.m.	Poszcz.	Razem
1		Roboty demontażowe			
1.1		Instalacja wodno-kanalizacyjna			
1 d.1.1	KNR-W 4-02 0235-08	Demontaż urządzeń sanitarnych bez korkowania podejść dopływowych i odpływowych - ustęp z miską porcelanową 13	kpl. kpl.	13.000	
				RAZEM	13.000
2 d.1.1	KNR-W 4-02 0235-01	Demontaż urządzeń sanitarnych bez korkowania podejść dopływowych i odpływowych - pisuar 4	kpl. kpl.	4.000	
				RAZEM	4.000
3 d.1.1	KNR-W 4-02 0235-02	Demontaż urządzeń sanitarnych bez korkowania podejść dopływowych i odpływowych - bidet 1	kpl. kpl.	1.000	
				RAZEM	1.000
4 d.1.1	KNR-W 4-02 0235-06	Demontaż urządzeń sanitarnych bez korkowania podejść dopływowych i odpływowych - umywalka 12	kpl. kpl.	12.000	
				RAZEM	12.000
5 d.1.1	KNR-W 4-02 0141-01	Demontaż baterii umywalkowej lub zmywakowej 12	szt. szt.	12.000	
				RAZEM	12.000
6 d.1.1	KNR-W 4-02 0140-03	Demontaż zaworu czterpalnego (wypływowego) o śr. 15-20 mm bez korkowania podejścia- 13xawór do spluczki+4xawór splukujący do pisuaru+2xawór czterpalny 19	szt. szt.	19.000	
				RAZEM	19.000
7 d.1.1	KNR-W 4-02 0152-01	Demontaż urządzeń do podgrzewania wody - zbiornik (bojler) o pojemności 100-300 dm3 1	szt. szt.	1.000	
				RAZEM	1.000
8 d.1.1	KNR-W 4-02 0232-06	Demontaż podejścia odpływowego z rur z PVC o śr. 50 mm 2	szt. szt.	2.000	
				RAZEM	2.000
9 d.1.1	KNR-W 4-02 0232-08	Demontaż podejścia odpływowego z rur z PVC o śr. 110 mm 16	szt. szt.	16.000	
				RAZEM	16.000
10 d.1.1	KNR-W 4-02 0229-08	Demontaż rurociągu z PVC o śr. 75-110 mm na ścianach budynku 8.5*2	m m	17.000	
				RAZEM	17.000
11 d.1.1	KNR-W 4-02 0229-05	Demontaż rurociągu żeliwnego kanalizacyjnego o śr. 150 mm - na ścianach budynku 14.9	m m	14.900	
				RAZEM	14.900
12 d.1.1	KNR-W 4-02 0229-04	Demontaż rurociągu żeliwnego kanalizacyjnego o śr. 50-100 mm - na ścianach budynku 13	m m	13.000	
				RAZEM	13.000
13 d.1.1	KNR-W 4-02 0120-01	Demontaż rurociągu stalowego ocynkowanego o śr. 15-20 mm (2+4)*3*3	m m	54.000	
				RAZEM	54.000
14 d.1.1	KNR-W 4-01 0342-07	Wykucie bruzd pionowych 1 x 1 ceg. w ścianach z cegieł na zaprawie cementowej 3.3*2	m m	6.600	
				RAZEM	6.600
1.2		Instalacja centralnego ogrzewania			
15 d.1.2	KNR-W 4-02 0520-02	Demontaż grzejnika żeliwnego członowego - wielkość 0 - typ ST - ilość elementów do 15 4	kpl. kpl.	4.000	
				RAZEM	4.000
16 d.1.2	KNR-W 4-02 0512-01	Demontaż zaworu grzejnikowego o śr. 15-20 mm 4	szt. szt.	4.000	
				RAZEM	4.000
17 d.1.2	KNR-W 4-02 0512-01	Demontaż dwuzłączki o śr. 15-20 mm-C.O. 4	szt. szt.	4.000	
				RAZEM	4.000
18 d.1.2	KNR-W 4-02 0506-02	Demontaż rurociągu stalowego czarnego o połączeniach spawanych o śr. 20 mm-rura c.o. (3.6+0.8)*4	m m	17.600	
				RAZEM	17.600
1.3		Kucie bruzd i przebijanie otworów			

Lp.	Podstawa	Opis i wyliczenia	j.m.	Poszcz.	Razem
19 d.1.3	KNR-W 4-01 0342-03	Wykucie bruzd pionowych 1/2 x 1/2 ceg. w ścianach z cegieł na zaprawie cementowej-wykucie bruzd na instalację c.o. 3.3*2	m m	 6.600	 6.600
				RAZEM	6.600
20 d.1.3	KNR-W 4-01 0335-21	Przebicie otworów w stropie ceramicznym 15+4	szt. szt.	 19.000	 19.000
				RAZEM	19.000
21 d.1.3	KNR-W 4-01 0342-03	Wykucie bruzd pionowych 1/2 x 1/2 ceg. w ścianach z cegieł na zaprawie cementowej 0.7*5	m m	 3.500	 3.500
				RAZEM	3.500
22 d.1.3	KNR-W 4-01 0342-07	Wykucie bruzd pionowych 1 x 1 ceg. w ścianach z cegieł na zaprawie cementowej-2 pionów kanalizacyjnych 2*3.3	m m	 6.600	 6.600
				RAZEM	6.600
23 d.1.3	KNR-W 4-01 0345-03	Wykucie bruzd pochyłych 1/2 x 1/2 ceg. w ścianach z cegieł na zaprawie cementowej 1.5*4+3.5	m m	 9.500	 9.500
				RAZEM	9.500
24 d.1.3	analiza indywidualna	Dodatki za wywóz gruzu oraz ceramiki 1	kpl. kpl.	 1.000	 1.000
				RAZEM	1.000
2		Roboty instalacyjne			
2.1		Instalacja wodno-kanalizacyjna			
25 d.2.1	KNR 2-15/ GEBERIT 0102-01	Elementy montażowe Geberit do miski ustępowej montowane przy ścianie masywnej-Stelaż podtynkowy średnia półka 12	kpl. kpl.	 12.000	 12.000
				RAZEM	12.000
26 d.2.1	KNR-W 2-15 0218-01	Wpusty ściekowe z tworzywa sztucznego o śr. 50 mm 5	szt. szt.	 5.000	 5.000
				RAZEM	5.000
27 d.2.1	KNR-W 2-15 0211-03	Dodatki za wykonanie podejść odpływowych z PVC o śr. 110 mm o połączeniach wciskowych 19	podej. podej.	 19.000	 19.000
				RAZEM	19.000
28 d.2.1	KNR-W 2-15 0211-01	Dodatki za wykonanie podejść odpływowych z PVC o śr. 50 mm o połączeniach wciskowych 15	podej. podej.	 15.000	 15.000
				RAZEM	15.000
29 d.2.1	KNR-W 2-15 0207-03	Rurociągi z PVC kanalizacyjne o śr. 110 mm na ścianach w budynkach mieszkalnych o połączeniach wciskowych 3.8*2+4.5	m m	 12.100	 12.100
				RAZEM	12.100
30 d.2.1	KNR-W 2-15 0207-01	Rurociągi z PVC kanalizacyjne o śr. 50 mm na ścianach w budynkach mieszkalnych o połączeniach wciskowych 18	m m	 18.000	 18.000
				RAZEM	18.000
31 d.2.1	KNR-W 2-15 0207-04	Rurociągi z PVC kanalizacyjne o śr. 160 mm na ścianach w budynkach mieszkalnych o połączeniach wciskowych 14.90	m m	 14.900	 14.900
				RAZEM	14.900
32 d.2.1	KNR-W 2-15 0222-03	Czyszczaiki z PVC kanalizacyjne o śr. 160 mm o połączeniach wciskowych 1	szt. szt.	 1.000	 1.000
				RAZEM	1.000
33 d.2.1	KNR-W 2-15 0222-02	Czyszczaiki z PVC kanalizacyjne o śr. 110 mm o połączeniach wciskowych 4	szt. szt.	 4.000	 4.000
				RAZEM	4.000
34 d.2.1	KNR-W 2-15 0131-03	Zawory przelotowe i zwrotne z połączeniem na dwuzłączkę o śr. nominalnej 25 mm 2*3	szt. szt.	 6.000	 6.000
				RAZEM	6.000
35 d.2.1	KNR-W 2-15 0131-02	Zawory przelotowe i zwrotne z połączeniem na dwuzłączkę o śr. nominalnej 20 mm 3	szt. szt.	 3.000	 3.000
				RAZEM	3.000
36 d.2.1	KNR-W 2-15 0116-02	Dodatki za podejścia dopływowe w rurociągach z tworzyw sztucznych do zaworów czepalnych, baterii, mieszaczy, hydrantów itp. o połączeniu sztywnym o śr. zewnętrznej 25 mm pex/al/pex 26mm 6	szt. szt.	 6.000	 6.000
				RAZEM	6.000

Lp.	Podstawa	Opis i wyliczenia	j.m.	Poszcz.	Razem
37 d.2.1	KNR-W 2-15 0116-01	Dodatki za podejścia dopływowe w rurociągach z tworzyw sztucznych do zaworów czerpalnych, baterii, mieszaczy, hydrantów itp. o połączeniu sztywnym o śr. zewnętrznej 20 mm PEX/AL/PEX 20mm 3	szt. szt.	 3.000	 3.000
38 d.2.1	KNR-W 2-15 0116-01	Dodatki za podejścia dopływowe w rurociągach z tworzyw sztucznych do zaworów czerpalnych, baterii, mieszaczy, hydrantów itp. o połączeniu sztywnym o śr. zewnętrznej 16 mm pex/al/pex 16 39	szt. szt.	 39.000	 39.000
39 d.2.1	KNR-W 2-15 0112-01	Rurociągi z tworzyw sztucznych (PP, PE, PB) o śr. zewnętrznej 16 mm o połączeniach zaprasowywanych, na ścianach w budynkach niemieszkalnych-pex/al/pex o śr. 16 mm w izolacji 2.8*4+5*4+2.8*6+3.3*4	m m	 61.200	 61.200
40 d.2.1	KNR-W 2-15 0112-01	Rurociągi z tworzyw sztucznych (PP, PE, PB) o śr. zewnętrznej 20 mm o połączeniach zaprasowywanych, na ścianach w budynkach niemieszkalnych-pex/al/pex o śr. 20 mm w izolacji 3.3*2*4+1.5*4	m m	 32.400	 32.400
41 d.2.1	KNR-W 2-15 0112-02	Rurociągi z tworzyw sztucznych (PP, PE, PB) o śr. zewnętrznej 26 mm o połączeniach zaprasowywanych, na ścianach w budynkach niemieszkalnych-pex/al/pex o śr. 26 mm w izolacji 3.8*8+2.5*4	m m	 40.400	 40.400
42 d.2.1	KNR 0-31 0219-05	Łączenie systemu zaprasowywanego z innymi technologiami - rury stalowe czarne lub OC, kształtki gwintowane, armatura łączona na gwint, rury i kształtki z tworzyw sztucznych z gwintem PVC, PE, PB itp. śr 20 mm przejście instalacji z nowej na starą w łazienkach na pierwszym piętrze 6	szt. szt.	 6.000	 6.000
43 d.2.1	KNR-W 2-15 0127-01	Próba szczelności instalacji wodociagowych z rur z tworzyw sztucznych w budynkach mieszkalnych (rurociąg o śr. do 63 mm) Obmiar dodatkowy - ilość prób szczelności 1 131	m prób. m	 131.000	 1.000
				RAZEM	131.000
2.2		Centralne ogrzewanie			
44 d.2.2	KNR-W 2-15 0427-02	Rury stalowe przyłączone o śr. 20-32 mm do grzejników żeliwnych, stalowych, aluminiowych, płytowych o połączeniu na gwint-Dodatki za podejście do istniejących zaworów 4	kpl. kpl.	 4.000	 4.000
45 d.2.2	KNR-W 2-15 0405-03	Rurociągi w instalacjach c.o. stalowe o śr. zewnętrznej 15 mm o połączeniach zaprasowywanych na ścianach w budynkach 5	m m	 5.000	 5.000
46 d.2.2	KNR-W 2-15 0405-04	Rurociągi w instalacjach c.o. stalowe o śr. zewnętrznej 18 mm o połączeniach zaprasowywanych na ścianach w budynkach (3.8+1.5)*2*2	m m	 21.200	 21.200
47 d.2.2	KNR 0-31 0219-05	Łączenie systemu stal zaprasowywana z innymi technologiami - rury stalowe czarne lub OC, kształtki gwintowane, armatura łączona na gwint, rury i kształtki z tworzyw sztucznych z gwintem PVC, PE, PB itp. śr 20 mm łączenie nowej instalacji ze starą instalacją w łazienkach na pierwszym piętrze 4	szt. szt.	 4.000	 4.000
48 d.2.2	KNR-W 2-15 0429-04 analogia	Rury przyłączone zaprasowywane czarne ocynk o śr. zewn. 15 mm do grzejników 2	kpl. kpl.	 2.000	 2.000
49 d.2.2	KNR-W 2-15 0412-02	Zawory grzejnikowe zasilające o śr. nominalnej 15 mm 1	szt. szt.	 1.000	 1.000
50 d.2.2	KNR-W 2-15 0412-02	Zawory grzejnikowe powrotne o śr. nominalnej 15 mm 1	szt. szt.	 1.000	 1.000
51 d.2.2	KNR 0-35 0215-04	Głowice termostatyczne o zakresie nastaw 6-28 st. C 2	szt. szt.	 2.000	 2.000
52 d.2.2	KNR-W 2-15 0418-03	Grzejniki stalowe jednopłytkowe o wysokości 600-900 mm i długości do 1600 mm C22 600x700	szt.		

Lp.	Podstawa	Opis i wyliczenia	j.m.	Poszcz.	Razem
		1	szt.	1.000	
				RAZEM	1.000
53 d.2.2	KNR-W 2-15 0418-03	Grzejniki stalowe jednopłytkowe o wysokości 600-900 mm i długości do 1600 mm C22 900x700	szt.		
		1	szt.	1.000	
				RAZEM	1.000
54 d.2.2	KNR-W 2-15 0436-01	Próby z dokonaniem regulacji instalacji centralnego ogrzewania (na gorąco)	urz.		
		2	urz.	2.000	
				RAZEM	2.000
3		"Biały montaż"			
55 d.3	KNR 2-15/ GEBERIT 0104-01	Urządzenia sanitarne na elemencie montażowym - ustęp	kpl.		
		8	kpl.	8.000	
				RAZEM	8.000
56 d.3	KNR 2-15/ GEBERIT 0105-02	Przyciski do spłuczek podtynkowych publicznych	kpl.		
		8	kpl.	8.000	
				RAZEM	8.000
57 d.3	KNR-W 2-15 0234-02	Pisuary pojedyncze z zaworem spłukującym	kpl.		
		4	kpl.	4.000	
				RAZEM	4.000
58 d.3	KNR-W 2-15 0230-02	Umywalki pojedyncze porcelanowe z syfonem gruszkowym	kpl.		
		11	kpl.	11.000	
				RAZEM	11.000
59 d.3	KNR-W 2-15 0230-05	Postument porcelanowy do umywalk	kpl.		
		11	kpl.	11.000	
				RAZEM	11.000
60 d.3	KNR-W 2-15 0137-02	Baterie umywalkowe na czujkę o śr. nominalnej 15 mm	szt.		
		12	szt.	12.000	
				RAZEM	12.000
61 d.3	KNR-W 2-15 0132-01	Zawór odcinający pod baterię 1/2x3/8 z filtrem	szt.		
		24	szt.	24.000	
				RAZEM	24.000
62 d.3	KNR-W 2-15 0233-03	Ustępy z płuczką ustępową typu "kompakt" WC dla niepełnosprawnych	kpl.		
		1	kpl.	1.000	
				RAZEM	1.000
63 d.3	analiza indywidualna	Dodatki za montaż uchwytów w łazience dla osób niepełnosprawnych 2x ruchome uchwyty 2x stałe uchwyty	kpl.		
		1	kpl.	1.000	
				RAZEM	1.000
64 d.3	KNR-W 2-15 0230-02	Umywalki pojedyncze porcelanowe z syfonem gruszkowym dla osób niepełnosprawnych	kpl.		
		11	kpl.	11.000	
				RAZEM	11.000
65 d.3	KNR-W 2-15 0137-02	Baterie umywalkowe lub zmywakowe stojące o śr. nominalnej 15 mm do wc dla osób niepełnosprawnych	szt.		
		1	szt.	1.000	
				RAZEM	1.000
66 d.3	KNR-W 2-15 0137-08	Baterie wannowe ściennie z natryskiem przesuwnym o śr. nominalnej 15 mm- bateria dla sprzątarek, WC dla dziewczyn	szt.		
		1	szt.	1.000	
				RAZEM	1.000